


# Estado de Información No Financiera

EJERCICIO  
**2022**



CLINICA  
BAVIERA



# ÍNDICE

<b>1. MODELO DE NEGOCIO</b>	<b>5</b>
1.1. ENTORNO EMPRESARIAL	5
1.2. ORGANIZACIÓN Y ESTRUCTURA	9
1.3. MERCADOS DONDE SE ENCUENTRA LA ORGANIZACIÓN	11
1.4. OBJETIVOS Y ESTRATEGIAS	12
1.5. FACTORES Y TENDENCIAS QUE PUEDEN AFECTAR A SU EVOLUCIÓN	12
1.6. ESTRATEGIA DURANTE LA PANDEMIA DE COVID-19	13
1.7. GESTIÓN DE RIESGOS	14
1.8. MARCO DE REPORTING UTILIZADO PARA LA SELECCIÓN DE INDICADORES CLAVE DE RESULTADOS NO FINANCIEROS	16
1.9. TAXONOMÍA EUROPEA	16
<b>2. ANÁLISIS DE MATERIALIDAD</b>	<b>18</b>
<b>3. CUESTIONES AMBIENTALES</b>	<b>20</b>
3.1. CUIDADO Y PROTECCIÓN DEL MEDIO NATURAL	20
3.2. REDUCCIÓN DE LA CONTAMINACIÓN	22
3.3. CONTRIBUCIÓN DE CLÍNICA BAVIERA A LA ECONOMÍA CIRCULAR	23
3.4. GESTIÓN RESPONSABLE DE LOS RECURSOS	24
3.5. APOSTANDO POR LA LUCHA CONTRA EL CAMBIO CLIMÁTICO	29
3.6. PROTECCIÓN DE LA BIODIVERSIDAD	31

# ÍNDICE

<b>4. CUESTIONES SOCIALES Y RELATIVAS AL PERSONAL</b>	<b>32</b>
4.1. DISTRIBUCIÓN DE EMPLEADOS POR SEXO, EDAD Y CLASIFICACIÓN PROFESIONAL	32
4.2. CONTRATOS Y EVOLUCIÓN DE LA PLANTILLA	33
4.3. DESVINCULACIÓN	36
4.4. RETRIBUCIÓN	38
4.5. ORGANIZACIÓN DEL TRABAJO	39
4.6. SALUD Y SEGURIDAD	40
4.7. FORMACIÓN	41
4.8. IGUALDAD	42
4.9. ACCESIBILIDAD UNIVERSAL	43
4.10. MEDIDAS DE RESPUESTA ANTE LA EMERGENCIA SANITARIA	43
<b>5. CUESTIONES RELACIONADAS CON EL RESPETO A LOS DERECHOS HUMANOS</b>	<b>44</b>
<b>6. CUESTIONES RELATIVAS A LA LUCHA CONTRA LA CORRUPCIÓN Y EL SOBORNO</b>	<b>45</b>
6.1. LUCHA CONTRA LA CORRUPCIÓN Y EL SOBORNO	45
6.2. APORTACIÓN A ENTIDADES SIN ÁNIMO DE LUCRO	47
<b>7. CUESTIONES RELATIVAS A LA SOCIEDAD</b>	<b>48</b>
7.1. COMPROMISOS DE LA EMPRESA CON EL DESARROLLO SOSTENIBLE	48
7.2. SUBCONTRATACIÓN Y PROVEEDORES	50
<b>8. ATENCIÓN A LOS CLIENTES</b>	<b>51</b>
<b>9. INFORMACIÓN FISCAL</b>	<b>53</b>
<b>10. TABLA REFERENCIAS CRUZADAS - CRITERIOS GRI</b>	<b>54</b>

# 1. Modelo de negocio

## 1.1. ENTORNO EMPRESARIAL

Clínica Baviera fue fundada a principios de los años 90 en Valencia por Eduardo Baviera, actual Consejero Delegado de la compañía, y los doctores Julio Baviera y Fernando Llovet, actuales asesores del Grupo. A lo largo de estos 30 años de actividad, Clínica Baviera se ha consolidado como líder en servicios oftalmológicos avanzados en el territorio donde opera.

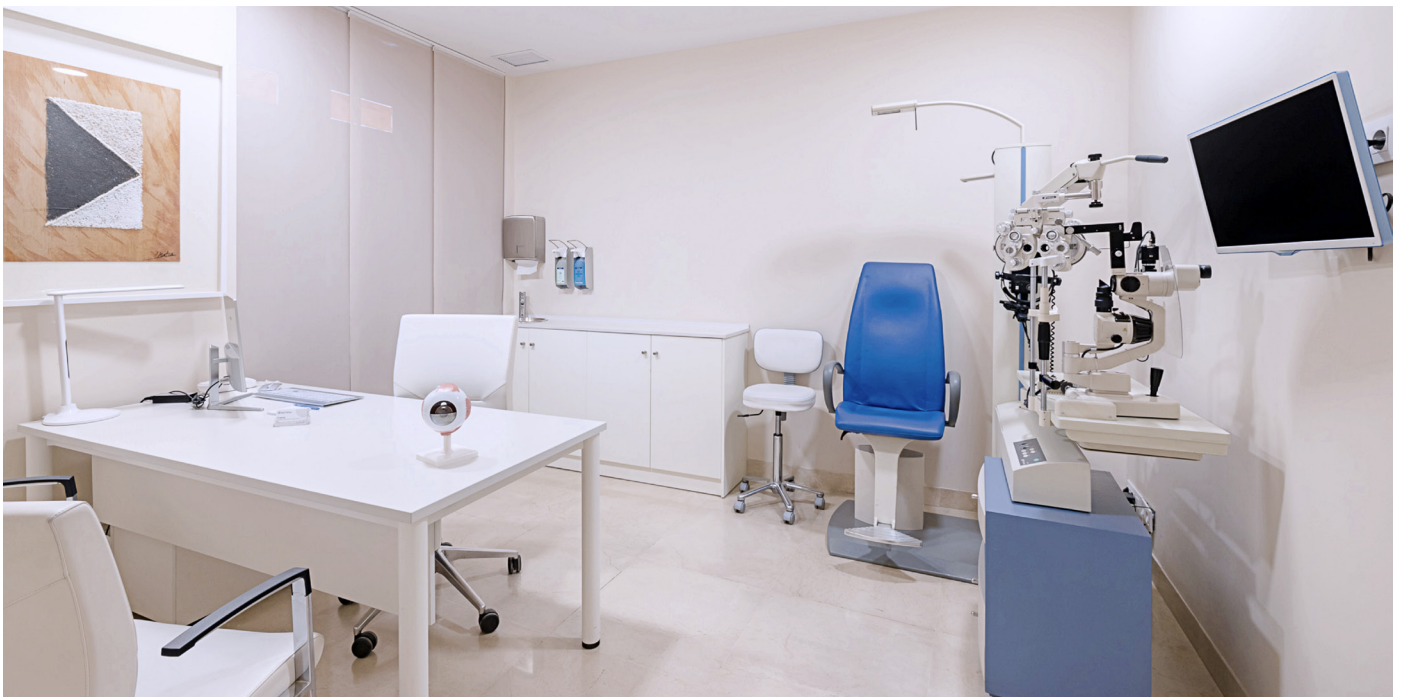
Clínica Baviera es un referente en el campo de la oftalmología en Europa, sobre todo en el ámbito de la cirugía refractiva (para la corrección de miopía, hipermetropía, astigmatismo y presbicia) y en cirugía de cataratas, en lo que ha sido pionera. Actualmente es el centro privado con mayor número acumulado de cirugías láser e intraocular de Europa, con más de un millón y medio de tratamientos alcanzados en 2022.

Actualmente, el Grupo Clínica Baviera constituye una sociedad oftalmológica que cotiza en Bolsa y cuya Sede Social se encuentra en Paseo de la Castellana, N°20, Madrid.

Desde su constitución hasta hoy, el Grupo ha experimentado un importante cambio, con un fuerte crecimiento en términos de número de clínicas, población potencial a la que se dirigen sus servicios y número de tratamientos realizados, pero también, ha sufrido una progresiva diversificación tanto por producto como por geografía.

En 1997, se inició un plan de expansión por la geografía española y, desde entonces, se han inaugurado una media de tres clínicas al año, aplicándose el mismo modelo en cada una de ellas.

En 2007 se acordó la salida a Bolsa de la empresa reforzando el proceso de expansión y crecimiento. Un año después, en 2008 se inició un proceso de expansión internacional que le ha llevado a tener presencia Alemania, Austria e Italia: se abrieron dos clínicas en Milán (Italia) y se llevó a cabo la compra de Care Vision, compañía de servicios oftalmológicos, que actualmente cuenta con 25 centros en Alemania y 1 en Austria.



La expansión internacional se amplió aún más en 2017, cuando el 86,83% de Clínica Baviera, S.A. fue adquirido por la empresa Aier Eye International Europe, una de las mayores cadenas de oftalmología de Europa. A través de esta adquisición la compañía se ha convertido en la mayor red de clínicas oftalmológicas del mundo con presencia en Asia, Europa y América.

Aier Eye International Europe, S.L.U es una empresa dependiente de la Aier Eye International Hong Kong y que, a su vez, se encuentra dentro de Aier Eye Hospital Group, Co., Ltd. Este último, es un grupo mundial de hospitales especializados en estos servicios y también fue la primera institución médica que cotizó en bolsa en China, y hasta 2020 fue la única, ya que en 2021 entró Euroeyes.

Aier Eye Hospital Group, actualmente cuenta con más de 500 hospitales y clínicas oftalmológicas en China, 8 en Hong Kong, 1 clínica en Estados Unidos (en Nashville, Tennessee) y 13 centros en el sudeste asiático.

Aier Eye International (Europe) S.L.U. carece de actividad, siendo por tanto su único objeto la mera tenencia de acciones de Clínica Baviera S.A. que es la empresa matriz del Grupo Clínica Baviera, única sociedad oftalmológica europea que cotiza en bolsa.

El 4 de julio de 2018 como medida para tener más flote en el mercado se acordó la venta del 7% del capital social de Clínica Baviera mediante la colocación privada de un bloque de acciones (ABB) pertenecientes a Aier Eye. De este modo esta entidad pasó a tener un 79,83% del capital social de Clínica Baviera

En 2020 el accionista mayoritario Aier Eye y los fundadores de Clínica Baviera a través de la sociedad Vito Gestión Patrimonial decidieron rescindir las opciones de compra y venta que suscribieron en 2017 con el objetivo de permanecer en el accionariado durante un largo plazo y reforzar la alianza. De esta forma, el porcentaje de control de ambas actualmente es de un 79,83% y un 10% respectivamente.

Para el Grupo Clínica Baviera es fundamental el análisis del contexto en el que opera para seguir expandiéndose y este se basa en tres pilares fundamentales:



## PROFESIONALES ALTAMENTE CUALIFICADOS

La prioridad de Clínica Baviera es ofrecer un servicio seguro y de calidad al paciente con profesionales sanitarios altamente cualificados. La organización apuesta por el desarrollo del talento y la formación de todos sus profesionales para lograr los mejores resultados. Por eso Clínica Baviera cuenta con su propio Plan de Formación que se imparte en un centro de formación que tiene la empresa en la sede de Valencia, y del que son participes todos los doctores que se incorporan a la organización. De hecho, uno de los puntos fuertes de este Plan son los programas de formación basados en la transferencia de conocimiento de los empleados más veteranos a los de reciente incorporación.

Desde la organización se imparte también formación continua para que los profesionales sanitarios estén al día de los nuevos tratamientos y del manejo de la tecnología y las herramientas más vanguardista para abordarlos de una manera eficiente.

La formación y, junto a ella, la especialización, son las dos piedras angulares que permiten a Clínica Baviera ofrecer servicios de calidad, garantizar un elevado nivel de distinción entre sus profesionales y ofrecer unidades altamente especializadas en los servicios prestados.

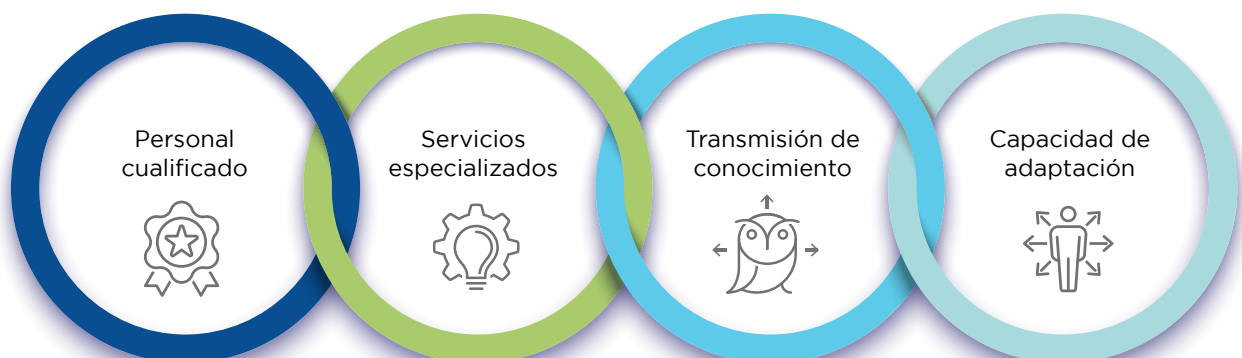
## AUMENTO DE COMPETENCIA EN EL SECTOR

Clínica Baviera tiene un gran competidor a nivel nacional: Grupo Miranza (grupo que fue adquirido en el año 2022 e integrado en el Grupo Europeo (Veonet)). Este grupo de clínicas junto con otras a nivel regional, compiten con Clínica Baviera en un mercado donde el factor determinante es el precio, debido a que se han estandarizado la tecnología y los procedimientos oftalmológicos.

Esto mismo ocurre en Alemania, donde dos grupos de clínicas compiten con Clínica Baviera: EuroEyes y SmileEyes. Sin embargo, en Italia todavía existe un mercado muy atomizado, siendo el principal competidor de Clínica Baviera Italia; Vista Visión, que ha llevado a cabo una estrategia de crecimiento inorgánico durante los últimos dos años.

Además del precio, otro factor determinante para captar pacientes es la innovación tecnológica.

Actualmente, cuando no son necesarias las pruebas presenciales, se realizan consultas virtuales y se ha implantado la telemedicina para, por ejemplo, hacer revisiones postoperatorias siempre que el especialista lo considere apropiado. La tecnología también ha permitido a la clínica disponer de máquinas que permiten la formación de doctores en simuladores quirúrgicos.



Más novedades relacionadas con innovación tecnológica es que las facturas y recetas en papel se han sustituido y son ahora electrónicas. Las citas se asignan de forma automática a través de la web y la comunicación con el paciente es multicanal.

Además, el Grupo ha implementado nuevas acciones de captación de pacientes que consisten en una primera toma de contacto para resolver las dudas y aportar información general a los interesados. Si después de este contacto el paciente está interesado en realizar una visita preoperatoria, se concierta una cita presencial en la Clínica.

## EXPANSIÓN Y CRECIMIENTO DEL NEGOCIO

Se han identificado algunos aspectos estratégicos que pueden afectar al desarrollo del negocio y que se detallan a continuación:

- **Tendencias demográficas favorables:** El proceso de envejecimiento de la población lleva asociado un aumento de la demanda de tratamientos que dan respuesta a patologías que surgen asociadas a la edad (presbicia, cataratas).

- **España como referente sanitario y de turismo médico:**

El turismo de salud es uno de los más demandados en los últimos tiempos y España reúne las mejores condiciones para convertirse en una referencia en este sentido. Las infraestructuras adecuadas, sumadas a la calidad y reputación de los tratamientos médicos oftalmológicos, pueden atraer a pacientes de otros países en el corto y medio plazo.

- **Hábitos vinculados al uso de dispositivos con pantalla:**

El uso continuado de dispositivos electrónicos, que se ha intensificado en los últimos tiempos, puede generar efectos negativos en la salud ocular de la sociedad a edades más tempranas. Esto puede incrementar la demanda de los servicios ofrecidos por Grupo Clínica Baviera, impactando positivamente en la organización.



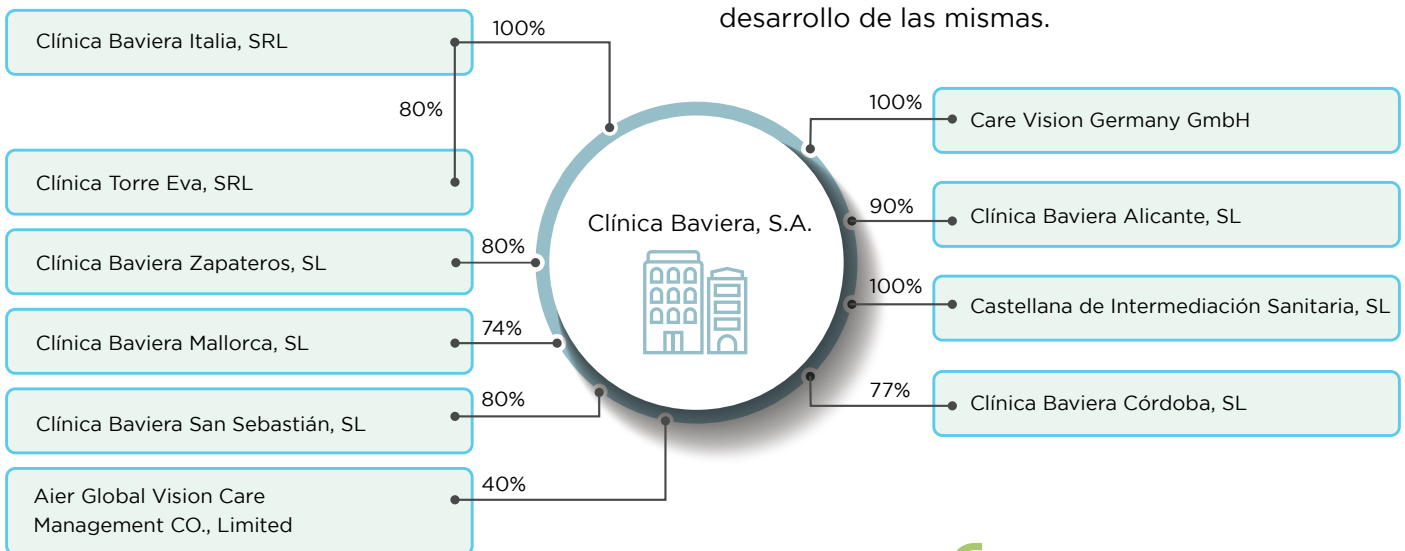


## 1.2. ORGANIZACIÓN Y ESTRUCTURA

En el gráfico de esta página se detalla la organización del Grupo Clínica Baviera teniendo en cuenta las diferentes sociedades que lo componen.

### ESTRUCTURA POR SOCIEDADES

Al final de esta página se muestra la estructura de Grupo Clínica Baviera en España, donde se pueden ver los distintos departamentos de la organización, así como la relación entre ellos.



## ACCIONISTAS

El Reglamento de la Junta General de Accionistas, aprobado en 2007, recoge las recomendaciones vigentes en materia de Gobierno Corporativo, en especial, los principios de igualdad de trato, transparencia y suministro de amplia y continuada información para que todos los accionistas puedan conocer la situación de la Sociedad y el Grupo de forma permanente y ejercer plenamente sus derechos. En el Reglamento también se recogen las competencias de los accionistas, el procedimiento de convocatoria de las Juntas ordinarias y Juntas extraordinarias, así como el desarrollo de las mismas.



- Dirección Médica e I+D
- Comité de Enfermería
- Comité de Ópticos
- Marketing
- Ventas y Seguros
- Financiero
- Recursos Humanos
- Digital
- Aperturas e Instalaciones
- Jurídico
- Auditoría

La última modificación de este Reglamento ha sido aprobada por la Junta el 11 de mayo de 2022 y se puede consultar actualizado en el siguiente enlace:

<http://www.grupobaviera.es/accionistas-inversores>

## ESTRUCTURA DE REPORTING DE LAS CLÍNICAS

Esta establecido que los gerentes de cada clínica reporten a los responsables de cada área, que a su vez informan al Country Manager.

Esos Country Manager se encargan de reportar directamente a Eduardo Baviera, CEO de la organización. Asimismo, existe un Director Médico en cada país, encargado de informar a la Dirección Médica, ubicada en España.

## ORGANIZACIÓN INTERNACIONAL MÉDICA

La estructura del Consejo de Administración de Grupo Clínica Baviera se detalla en el cuadro de la página siguiente.

% Consejeros dominicales	57
% Consejeros independientes	29
% Consejeros ejecutivos	14

En el Consejo, al igual que en el resto del Grupo se promueve la igualdad de oportunidades, la no discriminación y la consideración de la diversidad en todas sus variables.

Tal y como se refleja en el Reglamento del Consejo, cuando sea escaso o nulo el número de Consejeras; el Consejo deberá explicar el motivo y las iniciativas adoptadas para corregir la situación. En particular, la Comisión de Nombramientos y Retribuciones se encarga de velar para que, al proveerse nuevas vacantes, los procedimientos de selección no adolezcan de sesgos implícitos que obstaculicen la selección de Consejeras.

Durante el ejercicio 2022 se ha aprobado un procedimiento de nombramiento de Consejeros en el que se establecen medidas para promover la diversidad.

Actualmente el porcentaje de mujeres en el consejo llega casi al 30%:

% Mujeres en el Consejo	29
% Hombres en el Consejo	71

Según se recoge en los estatutos del Consejo de Administración en lo relativo a las normas específicas para la delegación del voto en el Consejo, cuando la representación sea indispensable deberá conferirse a otro miembro del Consejo por escrito dirigido al Presidente del Consejo, con instrucciones y con carácter especial para cada sesión. Los Consejeros no ejecutivos no pueden delegar el voto en otro Consejero no ejecutivo.



Toda la información relativa a la delegación del voto, se puede consultar en el siguiente enlace:

<https://www.grupobaviera.es/accionistas-inversores/delegaciones-de-voto/>

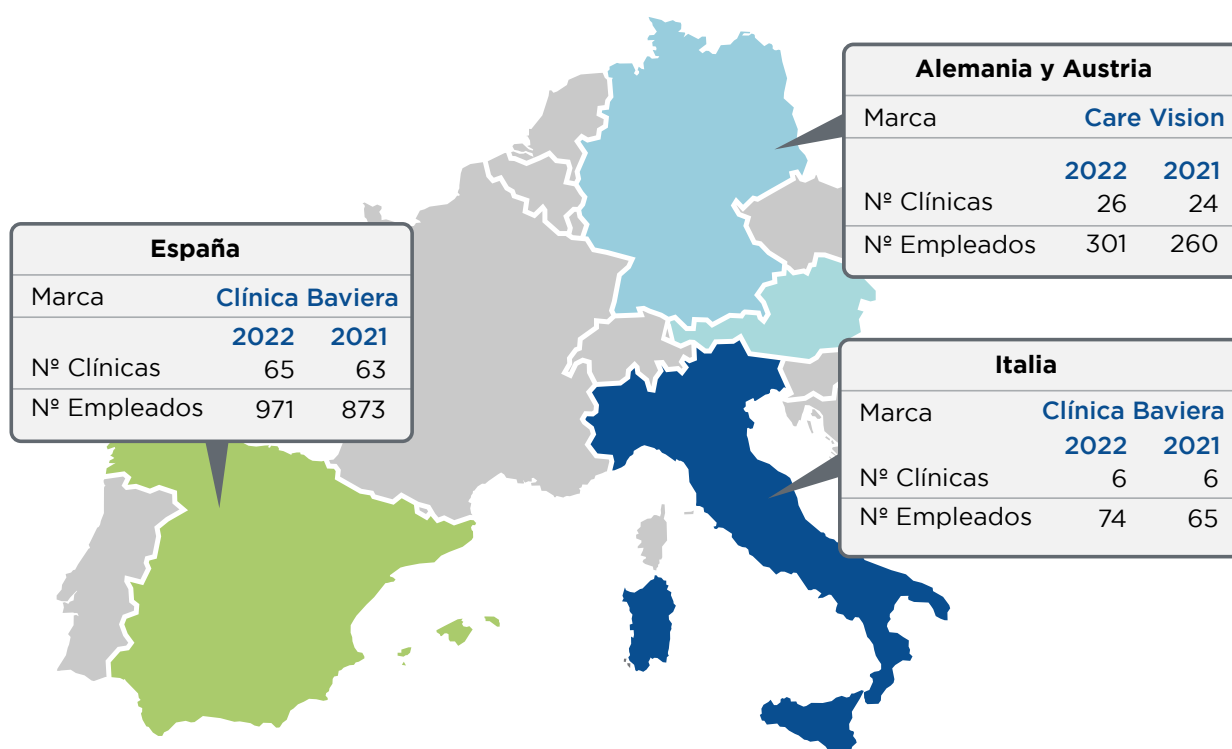
A fecha 31 de diciembre de 2022, Grupo Clínica Baviera alcanzó una cifra de negocios de entorno a los **198 millones de euros**. En 2021 había sido de 173 millones de euros.

### 1.3. MERCADOS DONDE SE ENCUENTRA LA ORGANIZACIÓN

En 2022 Grupo Clínica Baviera ha estado presente en 4 países con un total de 97 clínicas, que se muestran al final de esta página.

#### Estructura del Consejo de Administración

NOMBRE	CARGO	CATEGORÍA
D. Bang Chen	Presidente del Consejo de Administración.	Dominical
D. Li	Vocal	Dominical
D. Shijun Wu	Vocal	Dominical
Dña. Yongmei Zhang	Vocal	Dominical
D. Emilio Moraleda Martínez	Vocal	Independiente
Dña. Isabel Aguilera Navarro	Vocal	Independiente
D. Eduardo Baviera Sabater	Consejero delegado/CEO	Ejecutivo



## 1.4. OBJETIVOS Y ESTRATEGIAS

Clínica Baviera tiene como objetivo principal consolidar su actividad y seguir siendo un referente como centro de oftalmología privada.

Las principales líneas estratégicas que guían a la compañía son:

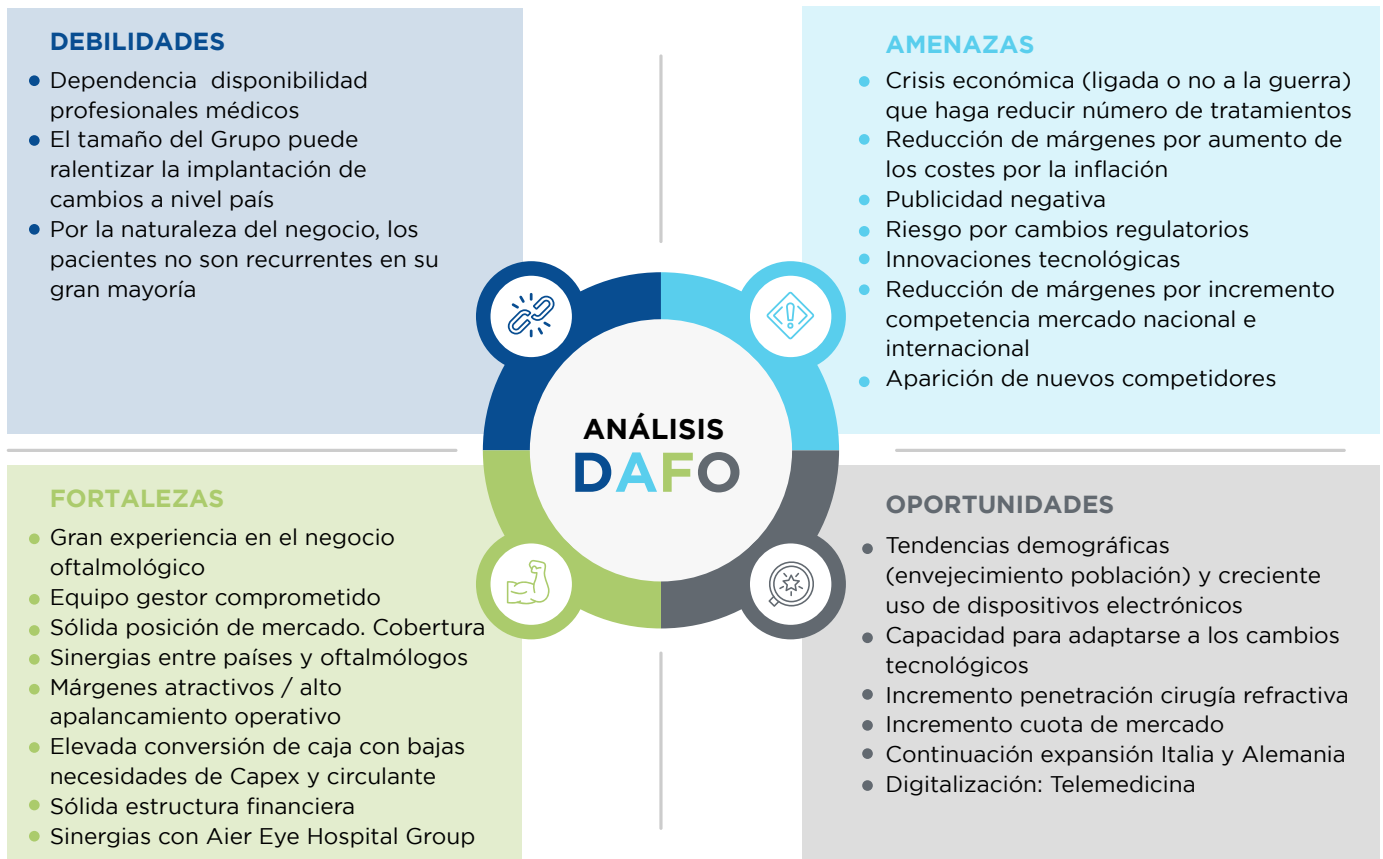
Consolidación del negocio en los países que se consideran estratégicos para la firma: España, Italia y Alemania

Mantenimiento de los estándares de calidad/precio que hacen a la empresa competitiva



## 1.5. FACTORES Y TENDENCIAS QUE PUEDEN AFECTAR A SU EVOLUCIÓN

Clínica Baviera ha realizado en 2022 un análisis DAFO para identificar los factores, internos y externos, que pueden afectar de manera negativa a la organización (Debilidades/Amenazas), y también los que pueden suponer una ventaja (Fortalezas/Oportunidades).



## 1.6. ESTRATEGIA DURANTE LA PANDEMIA DE COVID-19

En 2020, con motivo de la pandemia del COVID-19, Clínica Baviera elaboró unos estrictos protocolos de seguridad, de acuerdo con las recomendaciones de las autoridades sanitarias y de las sociedades oftalmológicas, enfocados a prevenir y minimizar el riesgo de contagio durante la visita a sus clínicas.

Durante 2021 se mantuvieron las medidas, pero en 2022 algunas se han eliminado de acuerdo con las recomendaciones de las autoridades sanitarias, y las que se han mantenido son las siguientes:

- Reducción del número de consultas por día.
- Agilización de los procesos en clínica para minimizar el tiempo de estancia en las instalaciones.
- Atención preferente a personas mayores de 65 años y mujeres embarazadas.
- Limpieza y desinfección exhaustiva de toda la clínica y de los elementos de contacto.
- Dispensadores de gel hidroalcohólico a disposición de los pacientes en la recepción y salas de espera.
- Medidas para respetar la distancia de seguridad entre personas.
- Uso de equipos de protección individual por parte de los empleados (mascarillas, guantes y uniforme específico).
- Control estricto del estado de salud del personal sanitario.



## 1.7. GESTIÓN DE RIESGOS

La gestión de riesgos para Grupo Baviera es un pilar clave mediante el cual, es posible conocer correctamente el entorno en el que opera, identificar posibles amenazas para la organización, y establecer las medidas y estrategias para su tratamiento.

El 28 de marzo de 2022 y en cumplimiento con la Ley de Sociedades de Capital, el Consejo de Administración aprobó las políticas de la compañía como base del sistema normativo interno.

Una de estas políticas, es la Política de Control y Gestión de Riesgos que sirve de base para definir las categorías de riesgos, la metodología empleada en la identificación y evaluación de dichos riesgos (en base a la probabilidad e impacto) y las acciones adoptadas por parte de la compañía frente a los riesgos identificados (asumir, mitigar, transferir, eliminar). Como resultado de la Política de Control y Gestión de Riesgos, Clínica Baviera cuenta con un **Mapa de Riesgos** que es actualizado anualmente y reportado al Comité de Auditoría para su posterior supervisión, al ser el órgano en el que delega el Consejo de Administración dicha supervisión de los riesgos.

Asimismo, Clínica Baviera prevé finalizar durante el ejercicio 2023 el proceso de actualización de procesos en base al mapa de procesos presentados en el Comité de Auditoría en Noviembre 2021.

Las incidencias relacionadas con cada uno de estos riesgos se describen en los distintos apartados de este informe, así como las medidas de corrección adoptadas.

Durante 2022, las principales actividades de control interno y gestión de riesgos realizadas afectan a:

- **El modelo de Prevención de delitos penales (España e Italia)**, cuyos delitos y controles asociados son actualizados en el transcurso de la revisión de los procesos anteriormente indicada. Asimismo, en Julio 2022, se reportó al Comité de Auditoría la evaluación realizada del Modelo de Prevención de Delitos Penales de España.
- **El Sistema de Control Interno de la Información Financiera (SCIIF)**, cuyos riesgos y controles asociados son igualmente actualizados en el transcurso de los procesos anteriormente indicada. Adicionalmente, en Noviembre 2022, se reportó al Comité de Auditoría la evaluación realizada de dicho sistema para las principales áreas críticas. La infraestructura interna y exposición de activos en redes del área de Sistemas. Los trabajos realizados con relación a la infraestructura interna han incluido:
  - La revisión del proceso de confección de copias de seguridad, que abarca el encriptado, pruebas de restauración de estas y casos potenciales de disrupción.



Los trabajos realizados con relación a la exposición de los activos han incluido:

- La simulación de ataques externos a diversos activos para comprobar los mecanismos de defensa y reporte.
  - La gestión de los activos expuestos en redes.
  - El correcto diseño de las principales herramientas críticas.
  - La protección de los activos expuestos.
  - El control de accesos autorizados.
  - El uso responsable por parte de los empleados de los activos aportados por Clínica Baviera.
  - El estado de situación del control interno de los proveedores subcontratados considerados como clave.
  - La realización de una campaña Phishing para poder comprobar el grado de concienciación de los empleados en materia de ciberseguridad.
  - El refuerzo del sistema normativo interno.
  - **Campañas de concienciación y formación de empleados.** En 2022, para reforzar la cultura de riesgos de Clínica Baviera, se han proporcionado un curso de formación a todos los empleados en materia de ciberseguridad, así como píldoras formativas en materia de Prevención de Delitos Penales.
  - **Elaboración de planes de contingencia.** En 2022, se ha formalizado el Plan de Contingencias para contrarrestar una potencial disrupción del ERP financiero (Navision).
  - **Actualización del Modelo de Protección de Datos** cuyos riesgos y controles asociados son igualmente actualizados en el transcurso de los procesos anteriormente indicada. Actualización y refuerzo del sistema normativo interno. En Marzo 2022, se aprobaron por parte del Consejo de Administración las siguientes Políticas:
    - Política de Comunicación Corporativa
    - Política de Control y Gestión de Riesgos
    - Política Plan de Sucesión del presidente y del primer ejecutivo
    - Política contra la Corrupción y el Fraude
    - Política de Compliance
    - Política de Protección de Datos
    - Política de Seguridad de la Información
    - Política de Dividendos
    - Política Fiscal
    - Política de Gobierno Corporativo
    - Política de Nombramiento y Evaluación de Consejeros
    - Política de Normativa Interna
    - Política de Operaciones Vinculadas
    - Política de Responsabilidad Social Corporativa
    - Política de Reducción de Gases Efecto Invernadero
- Asimismo, el 17 de marzo de 2022, el Consejo de Administración aprobó una nueva actualización del Código Ético, mientras que internamente los Directores de los diferentes procesos han ido aprobando y actualizando los procedimientos que regulan sus respectivas áreas.
- **A nivel de procesos regulatorios y legislativos:** Clínica Baviera monitoriza permanentemente los procesos regulatorios y legislativos, destacando entre otros, la actualización y revisión periódica por parte de las diferentes comisiones médicas de Clínica Baviera de los consentimientos informados entregados a los pacientes; las bases de las campañas publicitarias lanzadas para evitar competencia desleal y publicidad engañosa por parte de comisiones médicas y departamento Legal; los procesos de tramitación y obtención de licencias sanitarias; y las obligaciones tributarias a las que Clínica Baviera se ve afecta.

Adicionalmente, tal y como se refleja en el Informe Anual del Comité de Auditoría, el propio Comité ha monitorizado las acciones llevadas a cabo por el Auditor Externo, en relación con su declaración de independencia, relación de servicios prestados junto con los honorarios de acuerdo con la normativa vigente y el reporte de todos aquellos aspectos que afectan a la información financiera empleada para la elaboración de las Cuentas Anuales individuales y consolidadas.

Se ha establecido el Ratio entre fee de servicios de auditoría frente a los de no auditoría y en 2022 han sido los siguientes:

- Fees auditoría consolidada: 110.500€.
- Otros Fees: 15.630€. Fees de auditoría consolidada teniendo en cuenta a AIER Eye International Europe (matriz de Clínica Baviera, S.A.).

## 1.8 MARCO DE REPORTING UTILIZADO PARA LA SELECCIÓN DE INDICADORES CLAVE DE RESULTADOS NO FINANCIEROS

Los indicadores clave no financieros utilizados en el presente informe siguen las directrices de la Comisión Europea en esta materia y los estándares del Global Reporting Initiative (GRI) para cada una de las materias en él tratadas.

## 1.9 TAXONOMÍA EUROPEA

En el contexto estratégico establecido por el Pacto Verde Europeo, la taxonomía Europea (Reglamento Delegado 2020/852) pretende convertirse en la base y el marco de referencia europeo que recoja de manera unificada aquellas actividades consideradas como sostenibles.

La taxonomía de la UE constituye un lenguaje común para determinar las oportunidades de inversión en proyectos y actividades económicas que aporten una contribución a los objetivos climáticos y ambientales, y ayuda a orientar las operaciones hacia la sostenibilidad. En definitiva, el objeto del Reglamento sobre Taxonomía es establecer los criterios para determinar si una actividad económica se considera medioambientalmente sostenible a efectos de fijar el grado de sostenibilidad medioambiental de una inversión.

Para la evaluación del cumplimiento del Reglamento (UE) 2020/852 empleamos una metodología específica. La fase inicial consiste en la identificación y clasificación de las actividades y evaluar los criterios aplicables a las actividades económicas medioambientalmente sostenibles de acuerdo con la descripción de la actividad y el sistema NACE (CNAE) establecido en el reglamento de los objetivos medioambientales. En la sociedad no se ha identificado ninguna actividad que se ajuste a la taxonomía. Es decir, que la actividad que desarrollo Clínica Baviera es una actividad no elegible y por tanto, no alineada.

Al final de esta página detallamos los aspectos cuantitativos de 2022 afectos a nuestro análisis.

Estos datos han sido extraídos en base a la política contable de la sociedad y teniendo en cuenta la información requerida para el cumplimiento del Reglamento (UE) 2020/852

La base del cálculo para el volumen de negocios, las inversiones en activos fijos y los gastos operativos, se obtiene de las Cuentas Anuales consolidadas, que se han preparado a partir de los registros contables

KPI	TOTAL		% ELEGIBLE	% NO ELEGIBLE
	2022	2021		
Cifra de negocio	198.449.250	172.730.250	0%	100%
Capex	29.122.881	28.060.982	0%	100%
Opex	5.805.611	4.723.417	0%	100%



de las diferentes sociedades que conforman el conjunto consolidable, al objeto de presentar la imagen fiel del patrimonio, de la situación financiera y de los resultados del Grupo Baviera. Presentándose de acuerdo con lo establecido en las Normas Internacionales de Información Financiera adoptadas por la Unión Europea (NIIF-UE) de conformidad con el Reglamento (CE) n1 1606/2002 del Parlamento y del Consejo Europeo.

La **cifra de negocios** corresponde al importe resultante de la prestación de servicios, hecha la deducción de las reducciones sobre ventas, así como del impuesto sobre el valor añadido y otros impuestos directamente ligados al volumen de negocios. El importe correspondiente aparece recogido en las Cuentas Anuales consolidadas en la nota 5 de la memoria.

El **Capex** corresponde a las adiciones a los activos tangibles e intangibles durante el ejercicio. El importe de las altas del inmovilizado aparece recogido en las Cuentas Anuales consolidadas en las notas 7 y 8 de la memoria.

Los **gastos de Opex** corresponden a gastos directos relacionados con el mantenimiento diario de activos del inmovilizado material por la empresa o un tercero: los arrendamientos a corto plazo, el mantenimiento y las reparaciones.

Clínica Baviera S.A y sus Sociedades dependientes, tienen como actividad principal la prestación de toda clase de servicios en el campo de la medicina oftalmológica, incluyendo consultas externas e internas, tratamientos quirúrgicos. Por tanto, no realiza actividades que estén relacionadas con activos o procesos asociados a actividades económicas que se ajustan a la taxonomía, ni actividades que formen parte de un plan para ampliar las actividades económicas que se ajustan a la taxonomía o para permitir que actividades económicas elegibles que se ajusten a la taxonomía.

Tampoco realizan actividades que estén relacionadas con la compra de la producción obtenida a partir de actividades económicas que se ajustan a la taxonomía o realicen medidas individuales que posibiliten que las actividades objetivo pasen a tener bajas emisiones de carbono o den lugar a reducciones de los gases de efecto invernadero.

La segunda fase de la implementación del Reglamento de la taxonomía, que comenzará a aplicar en 2023, consiste en la medición de parámetros y captura de la información que permite junto con los datos generados por la entidad, desarrollar e implementar un modelo integrado y automatizado que facilita el cálculo de los KPI exigidos por la taxonomía, así como otros relevantes en materia de sostenibilidad.






## 2. Análisis de materialidad

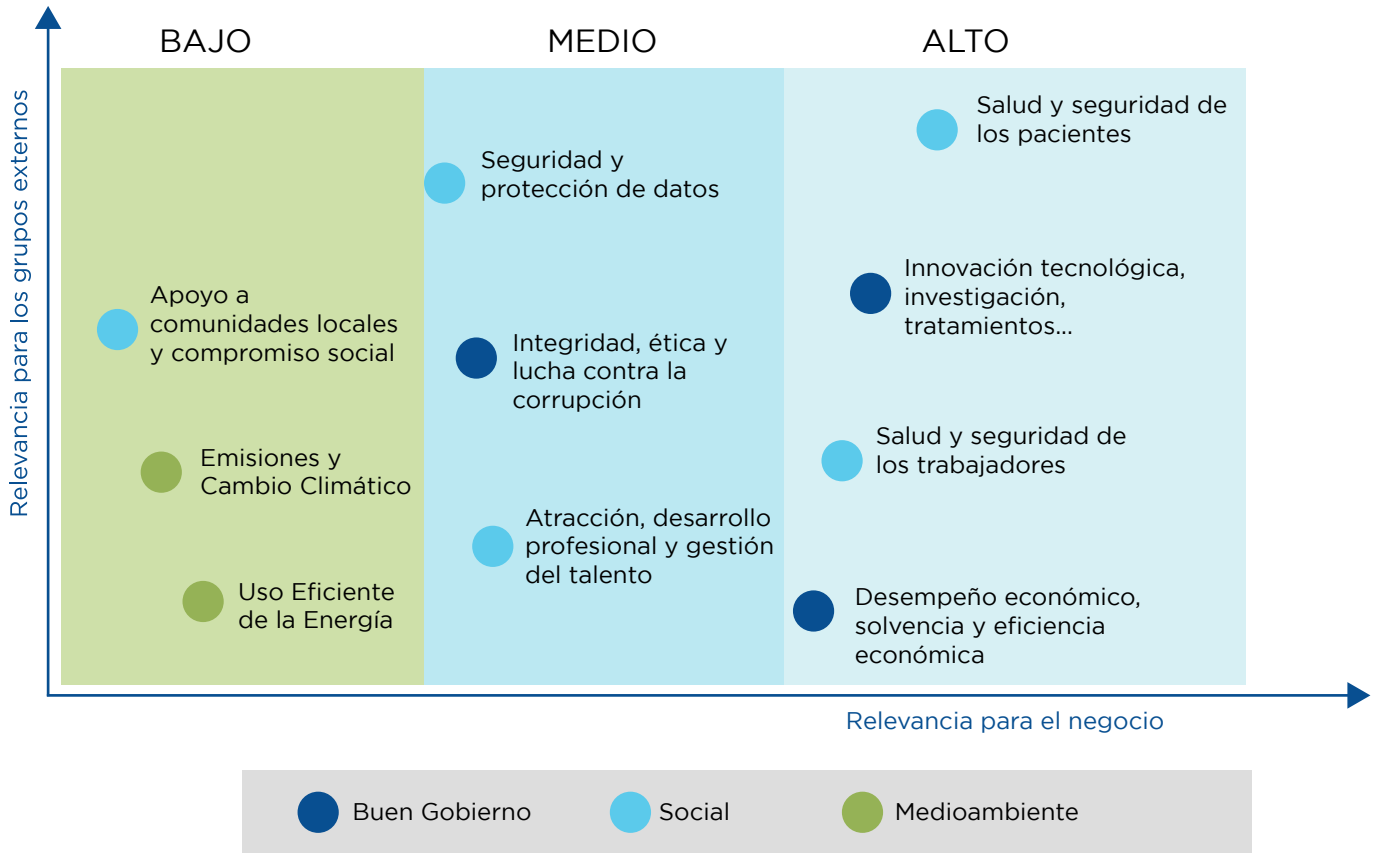
Clínica Baviera ha llevado a cabo un análisis de materialidad para identificar cuáles son los asuntos más relevantes para el Grupo y el sector y, de manera específica, para conocer cuáles son aquellos asuntos prioritarios en materia ambiental, social y de gobernanza para sus grupos de interés.

A fin de contar con una información lo más precisa posible, el análisis se ha apoyado en los requerimientos de la Ley 11/2018 sobre información no financiera, los requerimientos de los GRI Standards, la Agenda 2030 y sus ODS, así como, otros requisitos y diversos estudios sectoriales.

Este Análisis ha sido desarrollado y presentado en un documento aparte con fecha de enero de 2021. De este Análisis de Materialidad se han extraído los siguientes asuntos prioritarios por orden de relevancia:

Tema material para Clínica Baviera	GRI	ODS
1. Salud y Seguridad de los Pacientes	GRI 416-1 y 2, 417-2	
2. Innovación Tecnológica, Investigación, Tratamientos, etc.	GRI 418-1	
3. Seguridad y Protección de Datos	GRI 418-1, 2	
4. Salud y Seguridad de los Trabajadores	GRI 403-1, 2, 3, 4, 5 GRI 205-1, 2, 3	 
5. Integridad Ética y Lucha contra la Corrupción	GRI 102-16 y 17	
6. Apoyo a Comunidades Locales y Compromiso Social	GRI 413-1, 2	  
7. Atracción, Desarrollo Profesional y Gestión del Talento	GRI 102-8, 404-1, 2 y 3	 
8. Desempeño Económico, Solvencia y Eficiencia Económica	GRI 201-2, 207-1, 2 y 3	
9. Emisiones y Cambio Climático	GRI 305-1, 305-2, 305-3, 305-4, 305-5	
10. Uso Eficiente de la Energía	GRI 302	

Durante el año 2022 no se han identificado cambios en los asuntos materiales para Clínica Baviera.



## 3. Cuestiones ambientales

### 3.1 CUIDADO Y PROTECCIÓN DEL MEDIO NATURAL

Clínica Baviera ha adquirido el compromiso de hacer su actividad más sostenible y respetuosa con el medio ambiente. Y aunque su actividad no tiene un gran impacto ambiental se esfuerza por minimizarlo e integrar más prácticas sostenibles.

Los aspectos ambientales de la organización son tratados conforme a la normativa vigente de cada país en el que opera. Pero Clínica Baviera ha identificado los siguientes como los más significativos, con el objetivo de reducir su huella ambiental:

#### Consumo de energía:

Los más importantes son de electricidad y gas natural. El segundo procede de las calderas para la climatización de determinados edificios.

#### Emisiones de Gases de Efecto Invernadero (GEI):

Clínica Baviera ha identificado este como el impacto ambiental más significativo, siendo la principal fuente de su emisión el consumo de energía eléctrica. Debido a que es un consumo controlado por la empresa, los mayores esfuerzos en materia medio ambiental se dirigen a reducir su consumo.

#### Consumo de agua:

El agua consumida en los centros procede íntegramente de la red municipal y su utilidad es, principalmente, sanitaria en los baños de las clínicas.

#### Generación y gestión de residuos:

Los más importantes son los residuos de tipo sanitarios gestionados como residuos peligrosos.



Para conseguirlo, Clínica Baviera realiza auditorías energéticas en sus clínicas cada 4 años. Sirven para identificar puntos de mejora, diseñar planes de actuación específicos e implantar las medidas necesarias para lograr una mejora energética, una reducción de los consumos y, por tanto, una disminución de las emisiones de GEI. Las últimas auditorías se realizaron en 2020.

Algunas de las medidas implantadas en las clínicas a lo largo de los años para lograr una mayor eficiencia energética, son:

Mejora de la gestión de la temperatura de las estancias.
Instalación de regletas eliminadoras de stand-by.
Sustitución de bombas de calor por otras de mayor rendimiento .
Iluminación. Cambio de Potencia: Sustitución de tubos fluorescentes por LED.
Instalación de detectores de presencia.
Instalación de sobre-enchufes Plugwise.

Estas medidas de ahorro energético (MAEs), que fueron identificadas en las auditorías de 2020, se han seguido manteniendo en el ejercicio 2022.

En materia de cumplimiento legal ambiental, los requisitos legales aplicables al Grupo se encuentran recogidos en los procedimientos que deben cumplir las clínicas para obtener la licencia de apertura municipal (medición de ruidos, licencia de vertido, entre otras). Durante 2022 no se han identificado incumplimientos en esta materia, ni se han recibido sanciones por parte de la administración.

Actualmente, Clínica Baviera no posee ninguna certificación de carácter ambiental. A pesar de ello, la organización asume la necesidad de crear conciencia entre los empleados acerca de los riesgos e impactos ambientales de la organización. En 2021, Clínica Baviera, como muestra de este esfuerzo, comenzó a emitir comunicaciones sobre buenas prácticas en gestión ambiental que se han mantenido en 2022.

Además, como medida de compromiso, la empresa regala a sus empleados, por el día de su cumpleaños, una experiencia sostenible.

Asimismo, la organización ha invertido en controles y medidas. Ha contratado un gestor autorizado que realiza recogidas una vez al mes de todos los residuos peligrosos generados en las clínicas para su correcto tratamiento. En 2022 se ha recogido y gestionado un total de 8.024 kg. Clínica Baviera también ha seguido incorporando medios más eficientes en el consumo energético (lucos, mejora de la envolvente térmica, etc.), y tiene contratados suministros de energía renovable para la red de las oficinas (evitando la generación de gases de efecto invernadero por el consumo de combustibles contaminantes).

En 2022 se ha implantado en los quirófanos el reciclaje de plástico y se pretende continuar con los de cartón y vidrio. También se ha implantado el reciclaje y la separación de residuos en las zonas comunes de empleados (comedores y cocinas) y se ha iniciado la recogida de tapones y bolsas.

Por último, hay que destacar que Clínica Baviera pretende desarrollar protocolos, planes y medidas concretas para la medición del impacto ambiental global, así como, un marco para establecer programas concretos de mejora ambiental. En 2022 se ha creado una Guía de Buenas Prácticas Medioambientales dirigida a todos los empleados de la compañía en España, y traducida al alemán, para concienciar y hacer un uso responsable de los residuos. También se ha creado un cartel de “Apaga la luz” que se ha colocado en baños y cocinas de Servicios Centrales y clínicas para concienciar y hacer un uso eficiente y reducir el consumo energético innecesario. Entre los proyectos previstos para desarrollar más adelante se incluyen:

- Política de reducción de emisiones de GEI y un plan de gestión de carbono que permita reducir las emisiones de GEI
- Plan de compromiso y sensibilización para comprometer a los grupos de interés en la reducción de emisiones de GEI del alcance 3

## 3.2 REDUCCIÓN DE LA CONTAMINACIÓN

### CALIDAD DEL AIRE Y EMISIONES DE GASES DE EFECTO INVERNADERO

Las actividades de Clínica Baviera no generan emisiones significativas en la calidad del aire, porque no tiene fuentes, como calderas industriales o motores, que generen emisiones importantes de monóxido de carbono (CO), dióxido de azufre (SO<sub>2</sub>), monóxido de nitrógeno (NO<sub>2</sub>), metano (CH<sub>4</sub>), ozono (O<sub>3</sub>), dióxido de carbono (CO<sub>2</sub>) y partícula en suspensión.

Con respecto a las emisiones de GEI, se han identificado diferentes fuentes de emisión (caldera, aires acondicionados y electricidad) que se han tenido en cuenta para la cuantificación de la huella de carbono de Clínica Baviera en todos los países donde realiza su actividad.

De momento, solo ha calculado las emisiones de GEI incluidas en los alcances 1 y 2, que hacen referencia a actividades que son controlables por la organización y en las que se han aplicado acciones para su reducción, como la contratación de energía eléctrica procedente de fuentes o energías renovables.

Con respecto a las emisiones del alcance 3, debido a su complejidad, y estar vinculadas a las actividades que desarrollan los grupos de interés de Clínica Baviera, la empresa tiene previsto la elaboración de plan de compromiso con ellos para aplicar acciones de reducción de emisiones. Aunque, se empezará trabajando con las emisiones de GEI generadas en el desplazamiento de los empleados por ser una fuente de emisión en la que Clínica Baviera tiene mayor influencia y capacidad promover acciones de movilidad sostenible.



## CONTAMINACIÓN LUMÍNICA Y SONORA

Se entiende la contaminación acústica como el conjunto de ruidos o vibraciones que puedan implicar molestia, riesgo o daño para las personas, o que puedan causar efectos significativos sobre el medio ambiente. Debido a la localización de las diferentes oficinas y clínicas del Grupo en cascos urbanos, no se identifican efectos significativos sobre el medio ambiente. Sobre la afección humana, los niveles de ruido emitidos por la realización de la actividad del Grupo se encuentran dentro de los parámetros normales para el tipo de actividad, siendo por lo tanto la contaminación acústica entendible como no significativa.

Con el fin de contribuir a la disminución de CO<sub>2</sub>, Clínica Baviera ha aplicado la tecnología foto catalítica de Pureti. Este método de descontaminación, que se aplica mediante nebulización en la fachada, vidrios y elementos de imagen corporativa exterior, convierte en eco activos los centros médicos de Clínica Baviera. El producto Pureti es incoloro, inodoro y muy seguro. Está formulado con agua y nanopartículas de dióxido de Titanio que reaccionan con los rayos del sol convirtiendo los Nox (Dióxido de Nitrógeno) y los Vocs (partículas en suspensión producidos por la combustión de derivados del petróleo), en nitratos no contaminantes y en vapor de agua.

Otra ventaja del tratamiento foto catalítico de Pureti es que las superficies tratadas están libres en un 99% de bacterias y mohos. Además, se autolimpian con el agua de la lluvia.

Clínica Baviera ha aplicado el producto Pureti sobre los 220 metros cuadrados de fachada de su clínica de Logroño, consiguiendo la renovación y purificación del aire que realizarían 220 árboles adultos, o lo que es lo mismo, consiguiendo eliminar de la atmósfera las emisiones contaminantes generadas por 96 coches durante un año.

## 3.3 CONTRIBUCIÓN DE CLÍNICA BAVIERA A LA ECONOMÍA CIRCULAR

Clínica Baviera, en sus instalaciones ubicadas en España, dispone de un sistema de segregación de residuos, mediante el cual cada residuo generado por la actividad se recoge, aísla y trata de manera independiente conforme a la normativa actual. Durante 2020 cobró aún más importancia el correcto tratamiento de los residuos biosanitarios, identificados por la legislación europea con código L.E.R. 180103 (residuos cuya recogida y eliminación es objeto de requisitos especiales para prevenir infecciones). Dichos datos atañen a 50 de las clínicas de las 65 que posee el Grupo en territorio nacional, puesto que los 15 restantes debido a su tamaño son centros de diagnóstico donde no se genera dicho residuo.

Clínica Baviera Italia tiene contratado, mediante un gestor externo, la recogida de residuos sanitarios en todas sus clínicas acogiendo al Códice Reglamento (CE) 1013/2006) y para el caso concreto de Alemania, la recogida de residuos se realiza conforme a la normativa vigente que no exige el control de los datos de generación de residuos.

Los datos cuantitativos de la recogida de residuos sanitarios peligrosos se muestran al final de esta página.

Para la apertura de nuevas clínicas, se ha procedido a llevar un control exhaustivo de los residuos generados conforme a la legislación vigente, y se han definido una serie de criterios de sostenibilidad que contemplan la recogida, transporte y gestión de residuos. Asimismo, se clasifican los residuos según su naturaleza y peligrosidad, con el fin de proceder a un correcto tratamiento en las plantas especializadas.

Residuos Sanitarios Peligrosos (Kg)	2022	2021	VARIACIÓN (%)
<b>España</b>	8.024	6.886	+17%
<b>Italia</b>	7.462	6.557	+14%

### 3.4 GESTIÓN RESPONSABLE DE LOS RECURSOS

Clínica Baviera se esfuerza por lograr una gestión más eficiente del consumo de sus recursos. La organización dispone de diferentes políticas referentes a la utilización sostenible de los recursos que constituyen uno de los grandes pilares de concienciación del Grupo. Estas políticas son la base sobre la cual se articulan una serie de medidas adoptadas por la organización para lograr reducir el consumo de recursos naturales y así, minimizar su impacto sobre el medio.

Clínica Baviera, de acuerdo con la identificación de aspectos ambientales significativos, hace seguimiento de los consumos de agua y los consumos energéticos, estos últimos compuestos por el consumo de electricidad y el gas natural,

pero también, la clínica ha identificado el consumo de papel como una de las materias primas sobre las que hace seguimiento, además del consumo de oxígeno medicinal, aire medicinal y nitrógeno.

A continuación, se detallan los consumos anuales de estos recursos, así como, las medidas puestas en marcha por la organización para su minimización.

#### CONSUMO DE AGUA

El agua que se consume en las clínicas proviene íntegramente de las redes de suministro local.

En la siguiente tabla se muestra el reporte de los datos de consumo de agua en los dos últimos años:

AGUA (m <sup>3</sup> )	2022	2021	VARIACIÓN (%)
<b>España</b>	7.250	8.132	-11%
<b>Alemania</b>	2.260	2.314	-2%





Las instalaciones de Clínica Baviera Italia son alquiladas y no se tiene la información desglosada de este consumo, por lo que no se puede reportar el dato.

Para minimizar el consumo de agua, Clínica Baviera sigue apostando por la concienciación de empleados y usuarios de los centros y oficinas, y por el control del consumo. A través del control se pueden determinar puntos donde el consumo es más significativo y proponer soluciones específicas para su reducción.

De cara a 2023, Clínica Baviera está valorando una posible vía de ahorro en el consumo de agua, a través de la instalación de un filtro en los grifos que reduce el caudal.

## CONSUMO DE MATERIAS PRIMAS

Con respecto al consumo de materias primas, uno de los consumos más relevante de la organización es el de papel, concretamente, de folios.

Actualmente, debido a requerimientos normativos como consentimientos informados o información relativa a la protección de datos, se requiere de la firma manuscrita del paciente y, por tanto, de la impresión de esta documentación en papel, aunque ya se está avanzando en la digitalización.

En la siguiente tabla se muestra el **consumo de papel** de los dos últimos años:

Desde 2020, como medida para reducir el consumo de papel, el departamento de administración de España cuenta con un programa que evita la impresión obligatoria de facturas y autorizaciones, quedando toda la información digitalizada lo que supone una reducción de 40-45 mil folios al mes aproximadamente.

Otra medida que está reduciendo considerablemente el consumo de papel es la aplicación de uso móvil (TramitApp), donde los usuarios pueden ver todos sus documentos personales, así como el resto de las comunicaciones internas.

Clínica Baviera también reduce el consumo en material de oficina y su impacto en el medioambiente con acciones como la sustitución de las grapadoras convencionales por agujereadoras de papel, o el uso de folios y folletos con certificación sostenible. En 2022 se ha implementado el reciclaje de toners en Servicios Centrales de Madrid y Valencia, así como en las clínicas de España.

Otras materias primas reseñables en Clínica Baviera son los **gases medicinales** derivados de su actividad cuyo consumo se presenta en la siguiente página.

PAÍS	AÑO	FOLIOS CON LOGO (Nº)	FOLIOS BLANCOS (Nº)	TOTAL
ESPAÑA	2022	1.600.000	1.135.490	<b>2.735.490</b>
	2021	1.090.000	1.060.000	<b>2.150.000</b>
ITALIA	2022	55.500	192.500	<b>248.000</b>
	2021	89.500	220.000	<b>309.500</b>
ALEMANIA	2022	312.000	410.000	<b>722.000</b>
	2021	324.000	368.000	<b>692.000</b>

Estos gases son suministrados a las diferentes clínicas por medio de botellas de diferentes capacidades bajo petición a proveedores. De este modo, la reposición de los gases se hace mediante falta de stock, por lo que solo se provee la cantidad justa necesaria en cada momento.

Grupo Clínica Baviera también consume **gases para uso oftalmológico**, utilizado como parte de sus tratamientos en consulta o en las intervenciones realizadas. Estos gases provocan emisiones de carburos a la atmosfera, por lo que su uso sostenible, su control, y el conocimiento del impacto generado es máxima prioridad para el Grupo.

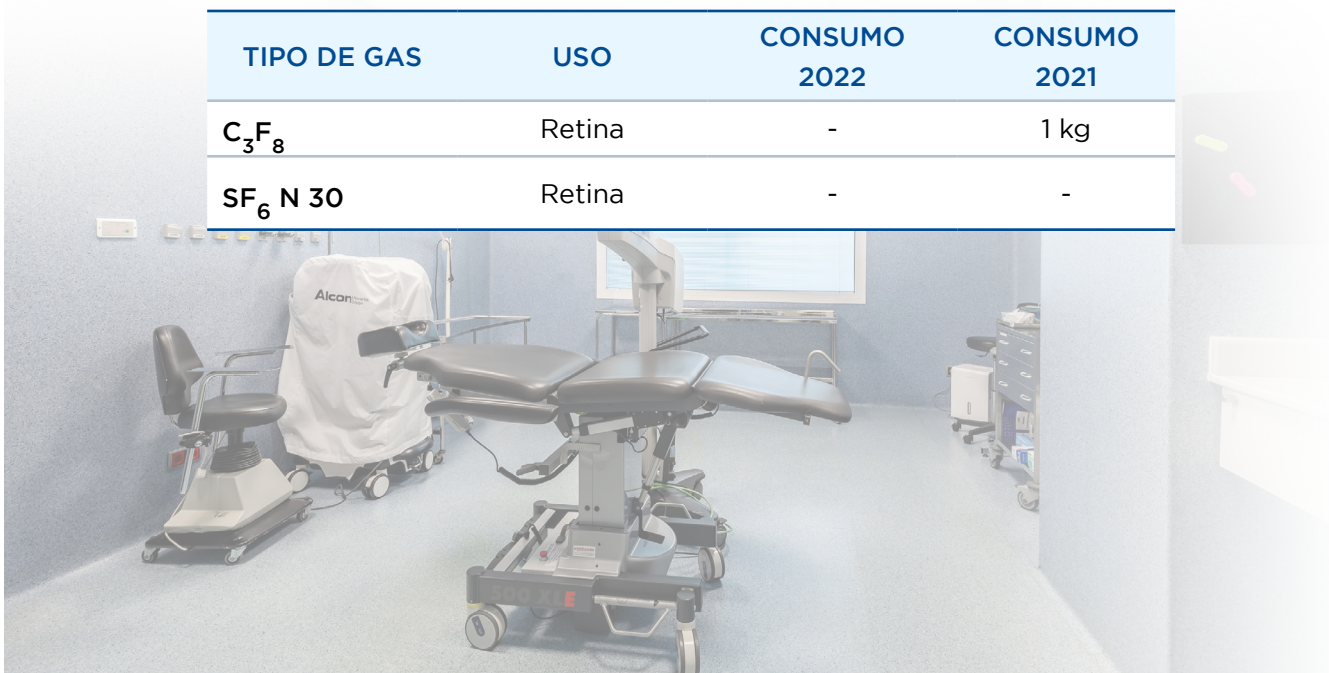
Se ha decidido reportar los datos relativos a España, como país de referencia en el consumo de este tipo de materias. El resto de los países realiza un consumo no significativo para la organización en comparación con España.

Durante el ejercicio 2022 se han puesto en marcha algunas iniciativas encaminadas a reducir el consumo de materias primas:

- Se ha implantado una nueva plataforma de notas de gasto que se llama PLEO, con el objetivo eliminar papel. Funciona de manera que se le hace una foto al gasto y se aprueba directamente por la app.
- Se continúa con el uso de zuecos de quirófano y gorros de tela sostenible.
- Está pendiente de arrancar el uso de vestuario sostenible.

GASES MEDICINALES	USO	ESPAÑA (m <sup>3</sup> ) 2022	ESPAÑA (m <sup>3</sup> ) 2021	VARIACIÓN (%)
Oxígeno medicinal	Oxigenoterapia	235	220	7%
Aire medicinal	Limpieza instrumental	1.523	1.727	-12%
Nitrógeno	Limpieza de turbinas	470	572	-18%

TIPO DE GAS	USO	CONSUMO 2022	CONSUMO 2021
C <sub>3</sub> F <sub>8</sub>	Retina	-	1 kg
SF <sub>6</sub> N 30	Retina	-	-



## CONSUMO DE ENERGÍA

Uno de los principales consumos energéticos de Clínica Baviera es el **gas natural** para climatización de sus instalaciones. En la siguiente tabla, se muestran los consumos de gas natural reportados por España, Italia y Alemania en los dos últimos años:

Dentro de los distintos tipos de combustibles fósiles para uso de calefacción, este gas es el que menos emisiones de gases contaminantes produce por unidad consumida. Aun así, se produce una emisión de CO<sub>2</sub>e a la atmosfera, por lo que se hace necesaria la cuantificación de estos gases debido a su alto poder de contaminación en el medio atmosférico.

Asimismo, el principal consumo energético de la organización es el de **energía eléctrica**, es la fuente de energía indispensable para la utilización y uso de los equipos oftalmológicos, para el trabajo en oficina, el calentamiento del Agua Corriente Sanitaria (ACS) y climatización (equipos de aire acondicionado y bombas de calor). A continuación, se detallan los consumos de gas natural y eléctricos de los dos últimos años:

Grupo Clínica Baviera, en su afán de ser sostenibles, tiene como objetivos la contratación de suministro eléctrico de origen 100% renovable de las compañías comercializadoras. Para ello, ha comenzado un camino que en el año 2022 se encuentra de la siguiente manera:

**Clínica Baviera España:** tiene un total de 65 clínicas distribuidas en territorio español, 51 tiene un contrato con garantía de origen 100% renovables y el resto con un contrato de origen no renovable.

**El 90% de la energía eléctrica suministrada a Clínica Baviera España procede de energía renovable** y supone unas emisiones evitadas de 487,58 toneladas de CO<sub>2</sub>e

Gas natural (kWh)	2022	2021	VARIACIÓN
España	60.529	46.694	30%
Alemania	297.496	329.592	-10%
Italia	81.694	51.749	58%
<b>Total</b>	<b>439.719</b>	<b>428.035</b>	<b>3%</b>

Electricidad kWh	2022	2021	VARIACIÓN
España	3.311.836	3.308.862	1%
Alemania	669.196	567.734	18%
Italia	589.281	554.844	6%
<b>Total</b>	<b>4.570.313</b>	<b>4.431.313</b>	<b>3%</b>

En resumen, en la tabla siguiente se muestra el consumo de energía eléctrica procedente de fuentes renovables y no renovables.

A tenor de los resultados de la tabla, se puede decir que **el 65,5% del consumo de electricidad en Clínica Baviera procede de energía renovable.**

	2022	2021	VARIACIÓN
Consumo eléctrico renovable	2.991.322	2.968.521	7%
Consumo eléctrico no renovable	320.513	340.340	-6%
<b>Total consumo eléctrico</b>	<b>3.311.835</b>	<b>3.308.861</b>	<b>1%</b>

TOTAL	2022		2021	
	Renovable	No renovable	Renovable	No renovable
Electricidad kWh				
España	2.991.322	320.513	2.968.521	340.340
Alemania	-	669.196	417.473	150.260
Italia	-	589.281	22.193	532.650
<b>Total</b>	<b>2.991.322</b>	<b>1.578.990</b>	<b>3.408.187</b>	<b>1.023.250</b>



### 3.5 APOSTANDO POR LA LUCHA CONTRA EL CAMBIO CLIMÁTICO

Uno de los temas materiales para Clínica Baviera es la lucha contra el cambio climático y para conocer su impacto climático, tiene calculada su huella de carbono siguiendo los criterios del estándar internacional GHG Protocol.

De esta manera, se han identificado las fuentes de emisión y clasificado según los alcances que estipula dicha norma, quedando como muestra el cuadro al final de esta página.

Las emisiones de GEI del alcance 3 son generadas principalmente por los grupos de interés y sobre los que Clínica Baviera tiene diferentes grados de influencia y guía para comprometerlos en la lucha del cambio climático. Por este motivo, el cálculo de la huella de carbono de Clínica Baviera solo tiene en cuenta las emisiones asociadas a los alcances 1 y 2. Pero tiene previsto, una identificación de

las emisiones de alcance 3 más relevantes a la actividad de Clínica Baviera para implementar una metodología de cálculo que derive en un plan de compromiso de los grupos de interés en la reducción de emisiones.

Teniendo en cuenta, todo lo indicado en los puntos anteriores y considerando la cantidad de energía eléctrica que procede de energía renovable, las emisiones de GEI de Clínica Baviera se muestran en la tabla de la siguiente página.

Para el caso concreto de los equipos utilizados para climatizar los centros, Clínica Baviera dispone de equipos de aire acondicionado y bombas de calor, los cuales requieren de un aporte de gases refrigerantes para su correcto funcionamiento. Este consumo solo se produce en caso de que los equipos tengan fugas de estos gases, las cuales se evitan con un correcto uso y mantenimiento de estos equipos.

Alcance	Descripción	Fuentes de emisión
<b>Alcance 1: Emisiones directas de GEI</b>	Se trata de las emisiones de fuentes que son propiedad o están controladas por la empresa. Incluyen las emisiones resultantes de la combustión de los combustibles consumidos por Clínica Baviera.	<ul style="list-style-type: none"> <li>Consumo de gas natural para calefacción de los centros</li> <li>Fugas de equipos de refrigeración</li> </ul>
<b>Alcance 2: Emisiones indirectas de GEI</b>	Estas emisiones se refieren a las emisiones que se derivan de la actividad de la organización pero que se producen en la planta donde se genera la electricidad	<ul style="list-style-type: none"> <li>Consumo de electricidad</li> </ul>
<b>Alcance 3: Otras emisiones indirectas</b>	Por último, estas emisiones son consecuencia de las actividades de la empresa, pero se producen en fuentes que no son propiedad, ni están controladas por Clínica Baviera. Son emisiones generadas por los grupos de interés sobre los que Clínica Baviera puede tener diferentes grados de influencia o guía para contribuir a la reducción de emisiones de la empresa.	<ul style="list-style-type: none"> <li>Emisiones asociadas a la producción y transporte de materiales consumidos.</li> <li>Emisiones asociadas al transporte y gestión de residuos.</li> <li>Emisiones asociadas a desplazamientos del personal de la empresa.</li> <li>Emisiones asociadas al desplazamiento de los usuarios y pacientes de las instalaciones de Clínica Baviera</li> <li>Emisiones derivadas de las pérdidas durante el transporte y distribución de la electricidad</li> </ul>

Durante el año 2022 no se han detectado fugas de gases refrigerantes en los equipos. En cualquier caso, se han realizado servicios de mantenimiento contratados con empresas externas, las cuales realizan labores de prevención en los equipos, así como control y actuación en caso de imprevisto.

En la línea de protección contra el cambio climático, durante 2022 se han mantenido las medidas encaminadas a la mejora ambiental en la construcción de nuevos centros:

- **Se ha contratado personal local** para la realización de tareas relativas a la construcción y el equipamiento de estas sedes, fijando criterios de proximidad a las localizaciones. De esta manera se evitan emisiones relativas al transporte diario del personal.
- **Los materiales empleados en la obra son de fabricación nacional** o con factorías situadas a menos de 1.000km. Al igual que el caso anterior, se prioriza la cercanía con el fin de reducir las emisiones por transporte de mercancías.

- Se recurre a **empresas locales de mantenimiento de instalaciones** de Aire Acondicionado y electricidad, por proximidad y rapidez en el servicio, así como menor impacto en el medio al reducir el transporte y realizar las labores de mantenimiento lo más rápido posible.
- En lo relativo a la climatización y el consumo eléctrico, **todas las fuentes de luz instaladas son tecnología led**. Se dota de sistemas automatizados y temporizados de conexión y desconexión de la iluminación y climatización. No se instalan cortinas de aire caliente y se ha optado por sistemas automatizados de apertura de puertas al exterior para minimizar las pérdidas energéticas en los edificios.

En 2022 se han renovado los equipos de aire acondicionado de las clínicas de Huelva, Tarragona y Múnich. Además, Care Visión ha cambiado a tecnología Led las clínicas de Rosenheim, Nuremberg, Ingolstadt, Heillbron y Hannover. Solo quedan por cambiar 3 clínicas en 2023.

ALCANCES	FUENTE DE EMISIÓN	TIPO DE COMBUSTIBLE	EMISIONES GEI (t CO2e). 2021-2022							
			España		Alemania		Italia		TOTAL	
			2021	2022	2021	2022	2021	2022	2021	2022
ALCANCE 1										
Combustión fija*	Calderas	Gas natural	9	11	60	54	9	0,5	<b>78</b>	<b>66</b>
Emisiones fugitivas**	Intervenciones oftalmológicas	C3F8	9	-	-	-	-	-	<b>9</b>	<b>-</b>
		SF6N	-	-	-	-	-	-	<b>-</b>	<b>-</b>
ALCANCE 2										
	Actividades de la Clínica, iluminación, bombas de calor...	Electricidad	47	52	21	109	74	96	<b>141</b>	<b>257</b>
Alcances A1 + A2									<b>228</b>	<b>323</b>

\* Los factores de emisión (0,183 kg CO2e/kWh) utilizados provienen del documento "Factores de emisión" del MITECO, versión Abril 2022.

\*\*Para gases refrigerantes se utiliza el Potencial de Calentamiento. Reglamento (UE) N° 517/2014 sobre los gases fluorados de efecto invernadero.

\*\*\* Para las emisiones de electricidad se utiliza en factor de emisión (0,163 kg CO2e/kWh) de Red Eléctrica de España para el año 2022, publicado 27/02/2023.

Grupo Clínica Baviera apuesta por las energías renovables. Por ello, ha firmado un acuerdo con la compañía energética Enérgya-VM con el objetivo de fomentar el compromiso medioambiental entre sus profesionales.

Este acuerdo se encuentra enmarcado dentro del programa de **Responsabilidad Social Corporativa** y busca reafirmar la apuesta por la sostenibilidad. De este modo, 51 de las 65 clínicas ubicadas dentro del territorio español ya cuentan con un certificado que acredita consumo de electricidad procedente de fuentes 100% renovables, que son de plena confianza y suministrada de forma ágil, fácil y transparente.

### 3.6 PROTECCIÓN DE LA BIODIVERSIDAD

Dada la ubicación de las diferentes clínicas en medios urbanos no resulta significativo el impacto de la actividad sobre la biodiversidad.

Ninguno de los centros de Clínica Baviera se encuentra dentro de un área protegida o de alto valor ecológico, o en sus inmediaciones. Por esta razón, Clínica Baviera no ha identificado impactos negativos significativos sobre la biodiversidad y, por ende, no ha necesitado diseñar y adoptar medidas preventivas y correctivas en este ámbito.



## 4. Cuestiones sociales y relativas al personal

En el presente apartado se muestran los datos a cierre del ejercicio 2022 de la plantilla de Clínica Baviera. Durante 2022 plantilla alcanzó un total de 1.346 empleados, un incremento del 12% con respecto al ejercicio 2021, distribuidos entre personal de Servicios Centrales y Clínicas en los países en los que la organización tiene presencia.

### 4.1 DISTRIBUCIÓN DE EMPLEADOS POR SEXO, EDAD Y CLASIFICACIÓN PROFESIONAL

Clínica Baviera cuenta con una representación femenina del 80%, en gran medida este dato se explica por las características del sector sanitario.

Dadas las circunstancias actuales en un mercado laboral castigado por la crisis derivada de la pandemia, se hace necesario destacar que Clínica Baviera ha mantenido el nivel de empleo, así como sus niveles de contratación.

EMPLEADOS POR SEXO Y CLASIFICACIÓN PROFESIONAL EN 2022											
	Técnicos		Responsables		Directivos		Gerentes		Personal Atención al paciente		TOTAL
	H	M	H	M	H	M	H	M	H	M	
<b>ESPAÑA</b>	33	59	9	15	9	4	5	17	123	697	971
<b>ALEMANIA</b>	12	24	3	5	2	-	5	7	56	187	301
<b>ITALIA</b>	4	2	-	5	-	-	-	4	10	49	74
<b>TOTAL</b>	49	85	12	25	11	4	10	28	189	933	1.346

EMPLEADOS POR SEXO Y CLASIFICACIÓN PROFESIONAL EN 2021											
	Técnicos		Responsables		Directivos		Gerentes		Personal Atención al paciente		TOTAL
	H	M	H	M	H	M	H	M	H	M	
<b>ESPAÑA</b>	36	62	6	8	8	5	5	17	110	616	873
<b>ALEMANIA</b>	8	22	3	4	2	-	3	8	47	163	260
<b>ITALIA</b>	3	2	-	4	-	-	-	4	8	44	65
<b>TOTAL</b>	47	86	9	16	10	5	8	29	165	823	1.198

A continuación, se analizan los datos de distribución por edades de la plantilla, como puede observarse la organización apuesta por el talento joven:

	EMPLEADOS POR EDAD EN 2022			
	18-35 años	36-50 años	Más de 50	Total
<b>ESPAÑA</b>	390	434	147	<b>971</b>
<b>ALEMANIA</b>	177	90	34	<b>301</b>
<b>ITALIA</b>	35	33	6	<b>74</b>
<b>Total</b>	<b>602</b>	<b>557</b>	<b>187</b>	<b>1.346</b>



	EMPLEADOS POR EDAD EN 2021			
	18-35 años	36-50 años	Más de 50	Total
<b>ESPAÑA</b>	343	410	120	<b>873</b>
<b>ALEMANIA</b>	147	87	26	<b>260</b>
<b>ITALIA</b>	28	31	6	<b>65</b>
<b>Total</b>	<b>518</b>	<b>528</b>	<b>152</b>	<b>1.198</b>

## 4.2 CONTRATOS Y EVOLUCIÓN DE LA PLANTILLA

Clínica Baviera muestra un elevado grado de compromiso con sus empleados que se refleja en que más del 86% de los empleados tiene un contrato indefinido como vinculación con la organización.

	DISTRIBUCIÓN CONTRATOS POR EDAD EN 2022						
	Indefinidos			Temporales			TOTAL
	18-35 años	36-50 años	Más de 50	18-35 años	36-50 años	Más de 50	
ESPAÑA	339	412	144	51	22	3	971
ALEMANIA	102	85	31	64	16	3	301
ITALIA	26	32	6	10	0	0	74
<b>Total</b>	<b>467</b>	<b>529</b>	<b>181</b>	<b>125</b>	<b>38</b>	<b>6</b>	<b>1.346</b>

	DISTRIBUCIÓN CONTRATOS POR EDAD EN 2021						
	Indefinidos			Temporales			TOTAL
	18-35 años	36-50 años	Más de 50	18-35 años	36-50 años	Más de 50	
ESPAÑA	242	376	118	101	34	2	873
ALEMANIA	90	75	21	57	12	5	260
ITALIA	11	26	5	17	5	1	65
<b>Total</b>	<b>343</b>	<b>477</b>	<b>144</b>	<b>175</b>	<b>51</b>	<b>8</b>	<b>1.198</b>

A fin de analizar las tipologías de contrato (tiempo completo y tiempo parcial) así como las jornadas de trabajo, en función de la clasificación profesional y sexo, se extraen los siguientes datos (páginas siguientes):

ESPAÑA 2022	Técnicos		Responsables		Directivos		Gerentes		Personal Atención al paciente		Total paciente
	H	M	H	M	H	M	H	M	H	M	
	INDEFINIDOS	31	55	9	15	9	4	5	17	119	
Jornada Completa	28	42	9	15	8	4	5	17	78	343	<b>549</b>
Jornada Parcial	3	13	-	-	1	-	-	-	41	288	<b>346</b>
TEMPORALES	1	4							5	66	<b>76</b>
Jornada Completa	1	3	-	-	-	-	-	-	5	47	<b>56</b>
Jornada Parcial	-	1	-	-	-	-	-	-	-	19	<b>20</b>
<b>TOTAL</b>	<b>32</b>	<b>59</b>	<b>9</b>	<b>15</b>	<b>9</b>	<b>4</b>	<b>5</b>	<b>17</b>	<b>124</b>	<b>697</b>	<b>971</b>

ESPAÑA 2021	Técnicos		Responsables		Directivos		Gerentes		Personal Atención al paciente		Total paciente
	H	M	H	M	H	M	H	M	H	M	
	INDEFINIDOS	28	55	6	8	8	5	5	17	104	
Jornada Completa	25	44	6	8	7	5	5	17	71	376	<b>564</b>
Jornada Parcial	3	11	-	-	1	-	-	-	33	124	<b>172</b>
TEMPORALES	8	7	-	-	-	-	-	-	6	116	<b>137</b>
Jornada Completa	7	6	-	-	-	-	-	-	5	73	<b>91</b>
Jornada Parcial	1	1	-	-	-	-	-	-	1	43	<b>46</b>
<b>TOTAL</b>	<b>36</b>	<b>62</b>	<b>6</b>	<b>8</b>	<b>8</b>	<b>5</b>	<b>5</b>	<b>17</b>	<b>110</b>	<b>616</b>	<b>873</b>

ALEMANIA 2022	Técnicos		Responsables		Directivos		Gerentes		Personal Atención al paciente		Total paciente
	H	M	H	M	H	M	H	M	H	M	
	INDEFINIDOS	8	23	3	5	2	-	4	7	41	
Jornada Completa	10	16	3	3	2	-	4	4	26	87	<b>155</b>
Jornada Parcial	2	7	-	2	-	-	-	3	15	34	<b>63</b>
TEMPORALES	4	8	-	-	-	-	1	-	11	59	<b>83</b>
Jornada Completa	2	3	-	-	-	-	1	-	11	43	<b>60</b>
Jornada Parcial	2	5	-	-	-	-	-	-	-	16	<b>23</b>
<b>TOTAL</b>	<b>16</b>	<b>31</b>	<b>3</b>	<b>5</b>	<b>2</b>	<b>0</b>	<b>5</b>	<b>7</b>	<b>52</b>	<b>180</b>	<b>301</b>

ALEMANIA 2021	Técnicos		Responsables		Directivos		Gerentes		Personal Atención al paciente		Total
	H	M	H	M	H	M	H	M	H	M	
	INDEFINIDOS	7	19	3	4	2	-	2	8	36	
Jornada Completa	6	8	3	2	2	-	2	6	23	72	<b>124</b>
Jornada Parcial	1	11	-	2	-	-	-	2	13	33	<b>62</b>
TEMPORALES	1	3	-	-	-	-	1	-	11	58	<b>74</b>
Jornada Completa	1	2	-	-	-	-	1	-	9	46	<b>59</b>
Jornada Parcial	-	1	-	-	-	-	-	-	2	12	<b>15</b>
<b>TOTAL</b>	<b>8</b>	<b>22</b>	<b>3</b>	<b>4</b>	<b>2</b>	<b>-</b>	<b>3</b>	<b>8</b>	<b>47</b>	<b>163</b>	<b>260</b>

ITALIA 2022	Técnicos		Responsables		Directivos		Gerentes		Personal Atención al paciente		Total
	H	M	H	M	H	M	H	M	H	M	
	INDEFINIDOS	4	2	-	5	-	-	-	4	8	
Jornada Completa	3	1	-	4	-	-	-	4	8	34	<b>54</b>
Jornada Parcial	1	1	-	1	-	-	-	-	-	7	<b>10</b>
TEMPORALES	-	-	-	-	-	-	-	-	2	8	<b>10</b>
Jornada Completa	-	-	-	-	-	-	-	-	2	8	<b>10</b>
Jornada Parcial	-	-	-	-	-	-	-	-	-	-	<b>-</b>
<b>TOTAL</b>	<b>4</b>	<b>2</b>	<b>-</b>	<b>5</b>	<b>-</b>	<b>-</b>	<b>-</b>	<b>4</b>	<b>10</b>	<b>49</b>	<b>74</b>

ITALIA 2021	Técnicos		Responsables		Directivos		Gerentes		Personal Atención al paciente		Total
	H	M	H	M	H	M	H	M	H	M	
	INDEFINIDOS	1	3	-	4	-	-	-	4	8	
Jornada Completa	-	2	-	3	-	-	-	4	8	17	<b>34</b>
Jornada Parcial	1	1	-	1	-	-	-	-	-	5	<b>8</b>
TEMPORALES	-	-	-	-	-	-	-	-	2	20	<b>23</b>
Jornada Completa	-	-	-	-	-	-	-	-	2	17	<b>19</b>
Jornada Parcial	-	1	-	-	-	-	-	-	-	3	<b>4</b>
<b>TOTAL</b>	<b>1</b>	<b>4</b>	<b>-</b>	<b>4</b>	<b>-</b>	<b>-</b>	<b>-</b>	<b>4</b>	<b>10</b>	<b>42</b>	<b>65</b>



DESPIDOS POR EDAD 2022				
	18-35 años	36-50 años	Más de 50	TOTAL
ESPAÑA	3	10	-	<b>13</b>
ALEMANIA	38	19	1	<b>58</b>
ITALIA	-	1	-	<b>1</b>

DESPIDOS POR EDAD 2021				
	18-35 años	36-50 años	Más de 50	TOTAL
ESPAÑA	5	4	2	<b>11</b>
ALEMANIA	13	3	1	<b>17</b>
ITALIA	-	-	-	<b>-</b>

Durante los ejercicios 2022 y 2021, las tasas de rotación por país se corresponden a los siguientes:

TASA DE ROTACIÓN		
	2022	2021
ESPAÑA	8,6%	11,8%
ALEMANIA	14,7%	19,0%
ITALIA	7,0%	10,0%

\*El cálculo de la tasa de rotación se basa en la siguiente formula:  $R = S / (I + F) / 2 * 100$ . Siendo "S" el número de personas desvinculadas del Grupo de forma voluntaria, e "I" y "F" el personal al inicio y final del periodo respectivamente.



## 4.4 RETRIBUCIÓN

Clínica Baviera cuenta con unos criterios que establecen las retribuciones de manera igualitaria y únicamente basadas en aspectos objetivos y méritos. Esto es así para todos los miembros de su organización, sin discriminación de sexo, edad u otros aspectos.

2022	RETRIBUCIONES MEDIAS POR SEXO Y CLASIFICACIÓN PROFESIONAL								
	ESPAÑA			ALEMANIA			ITALIA		
	H	M	%	H	M	%	H	M	%
TÉCNICOS	30.944	25.209	23	35.362	27.406	29	22.665	27.246	-17
RESPONSABLES	66.904	61.985	8	71.111	91.658	-22	-	50.393	-100
DIRECTIVOS	141.839	119.888	18	160.978	-	100	-	-	-
GERENTES	83.732	62.484	34	71.606	78.315	-9	-	51.544	-100
MÉDICOS	190.403	132.687	43	218.329	150.854	45	168.246	207.622	-19
PERS. AT. AL PACIENTE (*)	26.063	23.042	13	44.023	31.240	41	25.947	22.937	13

2021	RETRIBUCIONES MEDIAS POR SEXO Y CLASIFICACIÓN PROFESIONAL								
	ESPAÑA			ALEMANIA			ITALIA		
	H	M	% (**)	H	M	% (**)	H	M	% (**)
TÉCNICOS	27.609	24.576	12	46.738	31.685	48	20.500	26.339	-22
RESPONSABLES	62.197	56.786	10	77.678	109.253	-29	-	41.049	-100
DIRECTIVOS	137.179	83.100	65	160.978	-	-	-	-	-
GERENTES	67.959	51.163	33	76.125	72.816	5	-	47.996	-100
MÉDICOS	171.615	126.682	35	258.581	137.684	88	148.764	144.245	3
PERS. AT. AL PACIENTE (*)	26.401	22.481	17	45.444	34.929	30	24.975	22.906	9

\* La categoría Personal de atención al paciente incluye a los médicos siendo su representación de hombres mayor que la de mujeres lo que influye en la comparativa de estos datos

\*\* La variación de salarios se calcula (Salario hombre - Salario Mujeres/Salario Hombres) no considerándose otras variables

	RETRIBUCIONES MEDIAS POR EDAD EN 2022			RETRIBUCIONES MEDIAS POR EDAD EN 2021		
	18-35 años	36-50 años	Más de 50	18-35 años	36-50 años	Más de 50
ESPAÑA	29.590	46.518	120.986	20.404	35.402	22.903
ALEMANIA	35.286	73.446	98.480	35.629	76.015	116.833
ITALIA	24.788	30.771	35.553	22.851	27.000	45.920

Durante el ejercicio 2022 las remuneraciones de los Administradores, por sus funciones ejecutivas, del personal de la alta dirección, así como de las representantes de personas jurídicas miembros del órgano de administración que han percibido por el desempeño en la Sociedad dominante de sus funciones y por todos los conceptos asciende a 1.852 miles de euros, de los cuales 143 miles de euros corresponden a mujeres (remuneración media de 143 mil euros) y 1.709 miles de euros a hombres (remuneración media de 174 miles de euros).

Dentro del Grupo no existen políticas de compensación variable de directivos vinculadas a objetivos de RSC, Seguridad y Salud Laboral o sostenibilidad.

#### 4.5 ORGANIZACIÓN DEL TRABAJO

El 100% de los empleados y empleadas de Grupo Clínica Baviera se encuentran amparados por el Convenio Colectivo de Sanidad privada de aplicación en cada una de las provincias en las que se encuentran las clínicas.

En el caso de los trabajadores de Alemania e Italia, los mismos se ajustan a la legislación vigente en materia laboral y de Seguridad Social de cada país.

Clínica Baviera desataca por su compromiso con la conciliación de la vida personal y laboral de los miembros de la organización, tal y como se ha venido planteando en anteriores ejercicios se mantienen las medidas establecidas:

- El personal que presta sus servicios en los Servicios Centrales de la organización se acogerá al horario de jornada intensiva en los meses de verano.
- Para los Gerentes de los centros se ofrece la posibilidad de optar a 15 tardes al año libres, previa comunicación a Recursos Humanos (Free Noons).
- Las personas de Servicios Centrales pueden disfrutar de la tarde previa a un festivo libre (Happy Noons) previo acuerdo entre los equipos de trabajo para que se cubran los turnos de guardia.

- Para el personal de clínica se proporcionan los turnos de trabajo con la antelación suficiente para que se puedan realizar los cambios y ajustes necesarios a fin de permitir a las personas de la organización adaptarlos a sus necesidades de horario.
- Como medida para mejorar la conciliación, en la actualidad en Servicios Centrales se realiza una modalidad mixta que compatibiliza las jornadas presenciales en la oficina con un día de teletrabajo a la semana.

En Italia, durante el año 2022 se aplicaron las siguientes medidas:

- Para el personal de clínica se proporcionan los turnos de trabajo con la antelación suficiente para que se puedan realizar los cambios y ajustes necesarios a fin de permitir a las personas de la organización adaptarlos a sus necesidades de horario.
- Como medida de adaptación a las necesidades derivadas de la pandemia, en la actualidad en Servicios Centrales se realiza una modalidad mixta que compatibiliza las jornadas presenciales en la oficina con días de teletrabajo que permite la ordenación de los tiempos de trabajo y evita las situaciones de aglomeración en la oficina

Para dar respuesta a las necesidades específicas de la actividad, existe un sistema de guardias por el cual los médicos deberán estar disponibles para la atención urgente que pueda ser necesaria vía telefónica, si bien, este procedimiento se encuentra regulado a través de turnos de disponibilidad rotativos que garantizan el respeto a la desconexión laboral.

Adicionalmente, se ha llevado a cabo un análisis del absentismo de la organización, que arroja los datos que siguen:

DÍAS DE ABSENTISMO 2022*		
ESPAÑA	ALEMANIA	ITALIA
14.668	4.925	812

\*Cada día corresponde a una jornada laboral de 8 horas.

## 4.6 SALUD Y SEGURIDAD

Grupo Clínica Baviera se atiene a la normativa en cuanto a Prevención de Riesgos Laborales de cada uno de los países en los que se encuentra, ya sea a través de un Servicio de Prevención Propio o con la contratación con un servicio de prevención ajeno, según el caso. En cualquier caso, se da respuesta a todas las obligaciones que marca la ley y se desarrollan todas las especialidades de la Prevención de Riesgos Laborales:

- Seguridad en el trabajo
- Higiene industrial
- Ergonomía y psicología aplicada
- Vigilancia de la salud

En la política de RSC ya mencionada anteriormente, se recoge la importancia de velar por un entorno de trabajo seguro y saludable en la Compañía, así como en sus ámbitos de influencia. Las medidas que favorecen este objetivo se desarrollan en la Política de seguridad y salud laboral, y actuar como facilitador de medios y

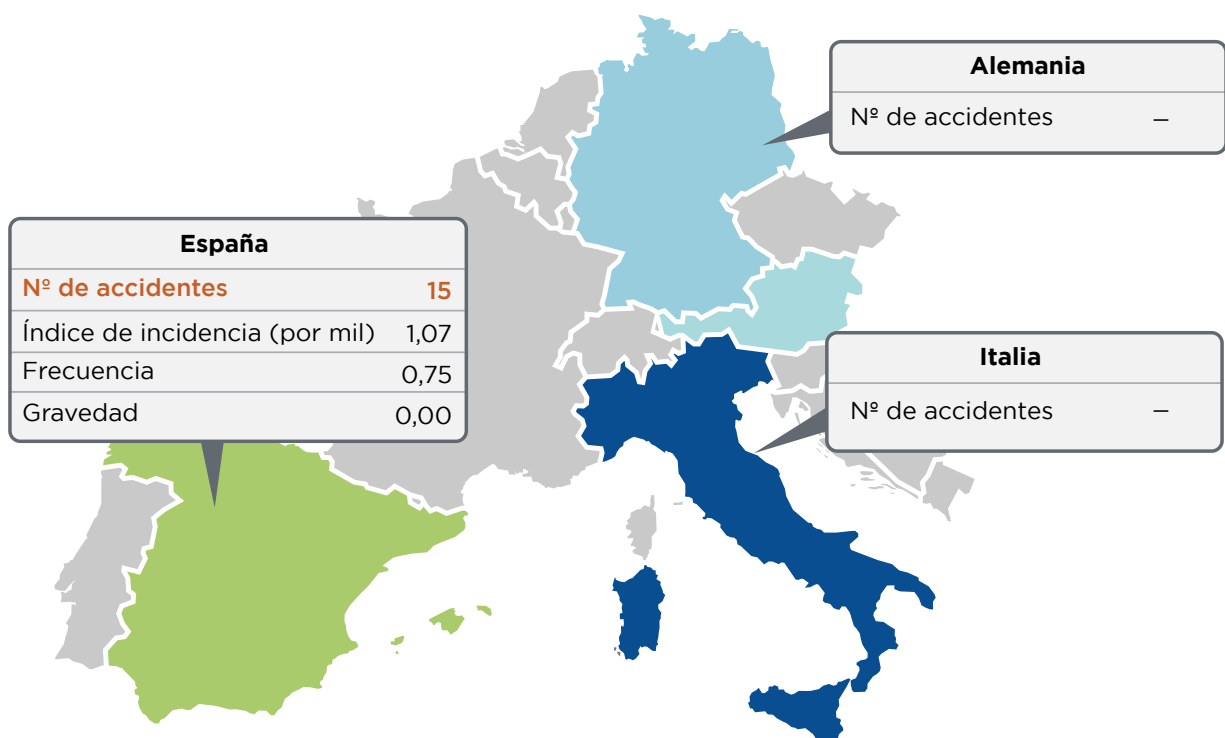
recursos para garantizar la Seguridad y Salud de sus empleados y de terceros.

Cabe destacar que, en Baviera Italia SLR, se dispone de **certificación en ISO 45001**.

Actualmente, se está valorando ampliar el alcance al resto de sociedades italianas.

En España, durante 2022, se han producido un total de 15 accidentes con baja, en la gran mayoría de los casos accidentes “in itinere”, no produciéndose ninguno en el caso de Italia y Alemania. En España, el índice de incidencia (por mil)<sup>1</sup> se sitúa en 1,07 frente al 5,99 de 2021, el de frecuencia<sup>2</sup> (por millón) en 0,75 frente al 4,20 del ejercicio anterior y el de gravedad<sup>3</sup> (por mil) en 0,00<sup>4</sup> frente al 0,02 de 2021.

Además, al igual que en el ejercicio anterior, no se han declarado enfermedades profesionales ni se han tenido que lamentar fallecidos como resultado de accidentes laborales en el Grupo durante 2022.



1. Índice de incidencia (por mil): (número de accidentes con baja en jornada/ plantilla media) x10<sup>3</sup>.

2. Índice de frecuencia (por millón): (número de accidentes con baja en jornada / total horas anuales trabajadas) x10<sup>6</sup>.

3. Índice de gravedad (por mil): (número de jornadas perdidas por accidentes con baja/ total horas anuales trabajadas) x10<sup>3</sup>.

4. Calculado sobre una plantilla media de 931 empleados.



## 4.7. FORMACIÓN

El Grupo promueve la formación de sus profesionales en unas condiciones de igualdad de oportunidades entre hombres y mujeres en el desarrollo de la carrera profesional y contribución a la consecución de los objetivos de la organización.

HORAS DE FORMACIÓN POR CLASIFICACIÓN PROFESIONAL 2022						
	Técnicos	Responsables	Directivos	Gerentes	Personal Atención al paciente	TOTAL
<b>ESPAÑA</b>	2.801	1.447	336	987	6.225	<b>11.796</b>
<b>ITALIA</b>	128	60	-	10	234	<b>432</b>
<b>TOTAL</b>	<b>2.929</b>	<b>1.507</b>	<b>336</b>	<b>997</b>	<b>6.459</b>	<b>12.228</b>

HORAS DE FORMACIÓN POR CLASIFICACIÓN PROFESIONAL 2021						
	Técnicos	Responsables	Directivos	Gerentes	Personal Atención al paciente	TOTAL
<b>ESPAÑA</b>	754	434	83	496	4.427	<b>6.194</b>
<b>ALEMANIA</b>	-	80	10	-	440	<b>530</b>
<b>TOTAL</b>	<b>754</b>	<b>514</b>	<b>93</b>	<b>496</b>	<b>4.867</b>	<b>6.724</b>

El 28 de marzo de 2022 se publica una política de RSC en la que se incluye la necesidad de fomentar la formación de capital humano, particularmente mediante la creación de oportunidades de empleo y el ofrecimiento de formación a los empleados, que permita el desarrollo de habilidades y el desarrollo del talento con el que cuenta la compañía.

En este sentido en 2022 se ha incorporado al equipo de RRHH una Responsable de Formación que está organizando toda la política de formación tanto de inicio como continua de la Compañía. También en 2022 se ha desarrollado una plataforma de formación online que permitirá generalizar la formación tanto en habilidades técnicas como en competencias personales.



## 4.8 IGUALDAD

Desde Grupo Clínica Baviera se mantiene un compromiso con la igualdad de oportunidades independientemente del sexo, raza, nacionalidad, origen social, edad, estado civil, orientación sexual, ideología, opiniones políticas, religión o cualquier otra condición personal, física o social de sus profesionales.

Siguiendo los principios recogidos en la Ley para la Igualdad efectiva de Mujeres y Hombres, el Grupo declara expresamente su decidida voluntad de promover la igualdad real entre mujeres y hombres, con remoción de los obstáculos y estereotipos sociales que puedan subsistir y que impidan alcanzarla.

En ese sentido, Clínica Baviera, SA. desarrolló su plan de igualdad. Si bien, ante los cambios legislativos habidos recientemente, Clínica Baviera se encuentra actualmente negociando el nuevo Plan de Igualdad de la Compañía. Para ello ha realizado el preceptivo diagnóstico que ha remitido a la parte social en la que se analiza entre otros los siguientes aspectos:

Por otra parte, Grupo Clínica Baviera no tolera el acoso y rechaza cualquier forma de violencia física, sexual, psicológica, moral, el abuso de autoridad en el trabajo o cualquier otra forma de acoso o conducta que genere un ambiente intimidatorio u ofensivo para los derechos de las personas de la organización. Para ello, ha establecido las medidas necesarias para la prevención, detección y erradicación del acoso laboral en el desarrollo de su actividad.

Asimismo, se ha definido un **Protocolo de prevención del Acoso** donde se establecen las acciones necesarias para la investigación, persecución y sanción de dichas conductas en caso de que se produzcan. Para velar por ello, se ha creado una **Comisión de Acoso Laboral**, integrada por los responsables del departamento de recursos humanos, financiero, y de la asesoría jurídica para garantizar un adecuado tratamiento y respuesta a las denuncias que pueda recibir informando de la vulneración de las cuestiones recogidas en el mencionado Código Interno Laboral.

El protocolo de actuación fijado en el mismo se desarrollará bajo los principios de rapidez y confidencialidad, garantizando y protegiendo la intimidad y la dignidad de las personas objeto de acoso.



#### 4.9 ACCESIBILIDAD UNIVERSAL

El compromiso de Grupo Clínica Baviera con el servicio que ofrecen a sus clientes pasa por hacer accesibles sus clínicas a todas aquellas personas que requieran de sus servicios. Las clínicas y centros de la red han eliminado las barreras arquitectónicas que puedan implicar algún tipo de dificultad en el ámbito de la accesibilidad universal, haciendo sus clínicas accesibles, siendo este además un criterio necesario para poder obtener las licencias de actividad correspondientes.

Las nuevas clínicas realizadas en 2022, 2 en España y 3 en Alemania, cumplen con las siguientes normas sobre accesibilidad. Por otra parte, las clínicas antiguas cumplen según normativa de cada momento y CCAA.

- El baño adaptado cumple la normativa en cuando a accesibilidad: perímetros, barras de apoyo, alturas mínimas, etc.
- En cuando a pasillos de evacuación: cumplimos diámetros en torno a las puertas y los anchos del pasillo en todo momento.
- Las rampas de acceso se realizan con pendientes menores del 10%
- En el mostrador de recepción se adapta con un ancho mínimo de 80cm.

#### 4.10 MEDIDAS DE RESPUESTA ANTE LA EMERGENCIA SANITARIA

Durante el año 2022, la organización ha continuado con las medidas aplicadas para velar por el bienestar tanto físico como económico de las personas que conforman su plantilla, para lo que ha desarrollado medidas como las que siguen:

- Se realizaron test PCR de forma gratuita a todos los empleados que lo necesitaran.
- Puesta a disposición de EPIs al personal de forma gratuita.
- Vacunación a los empleados de forma voluntaria de la gripe.
- Se ha establecido un seguro para empleados con cobertura de fallecimiento para que los hijos reciban una renta de 500 €/mensuales hasta alcanzar la mayoría de edad.
- En el ejercicio 2022 se ha podido desarrollar la cena de navidad como se venía haciendo tradicionalmente, se ha repartido una cesta de navidad solidaria a cada empleado donándose parte del importe de cada cesta a comedores sociales.
- Durante el 2022, se han mantenido sesiones de apoyo psicológico para empleados. Se ofrece la posibilidad a los empleados de contar con ayuda psicológica si lo necesitan.



## 5. Cuestiones relacionadas con el respeto a los derechos humanos

El compromiso de Clínica Baviera por operar con los máximos estándares éticos se plasma en su Código de Conducta, que recoge los principios del Grupo en cuanto a responsabilidad, integridad, honradez y profesionalidad.

En el Código de Conducta, de aplicación a todos los trabajadores del Grupo, se refleja el rechazo al trabajo infantil, la prohibición del trabajo forzoso, la abolición de la esclavitud moderna y el derecho a una situación laboral dentro de la ley. El Código de Conducta es un documento vivo y ha sido revisado y actualizado en mayo de 2022.

Asimismo, el Grupo ha aprobado en marzo de 2022 una política de Responsabilidad Social Corporativa donde se recoge textualmente la necesidad de “respetar los derechos humanos y laborales reconocidos en la legislación nacional e internacional, rechazando el trabajo infantil y el forzoso u obligatorio y respetando la libertad de asociación y negociación colectiva, así como los derechos de las minorías étnicas en los lugares donde desarrolle su actividad, en los términos establecidos en la Política de respeto de los derechos humanos.”

El Grupo, además, manifiesta su compromiso para ofrecer unas condiciones de trabajo adecuadas a todos sus empleados, y establece los mecanismos necesarios para garantizar el cumplimiento de las disposiciones de los convenios fundamentales de la Organización Internacional del Trabajo (OIT) relacionadas con el respeto por la libertad de asociación y el derecho a la negociación colectiva. Además, Clínica Baviera rechaza y prohíbe cualquier tipo de trabajo forzoso o explotación infantil vinculado a su cadena de suministro.

Para poner aún más de manifiesto estos compromisos, el Grupo se encuentra entre las empresas firmantes del Pacto Mundial de la

ONU, alineando la estrategia de la compañía y sus operaciones a los Diez Principios universales sobre derechos humanos, normas laborales, medioambiente y lucha contra la corrupción.

Asimismo, en mayo 2022 se aprobó el nuevo Código Ético de Clínica Baviera en el Consejo (España). Este Código se ha traducido al alemán e italiano y queda pendiente únicamente subsanar las contradicciones por la propia normativa local versus la normativa española.

En octubre de 2022 se ha creado un sharepoint al que tienen acceso todos los empleados de Clínica Baviera (España), y en el que pueden consultar tanto las distintas políticas de la empresa como el propio Código Ético.

El Grupo cuenta también con un Canal de Denuncias a disposición únicamente de los empleados al que se puede acceder a través de correo electrónico. La apertura del canal de denuncias a terceros (clientes y proveedores), se realizará antes de la entrada en vigor de la Ley 2/2023, de 20 de febrero, reguladora de la protección de las personas que informen sobre infracciones normativas y de lucha contra la corrupción.

Grupo Clínica Baviera confía en el compromiso y la cooperación de todos sus colaboradores ante cualquier comportamiento contrario al Código de Conducta. Este acto de responsabilidad afianza la honestidad en el desempeño de la actividad comercial, y puede prevenir la comisión de cualquier acto ilícito del que puedan derivarse consecuencias negativas para la empresa y su equipo.

En el año 2022 se han recibido tres denuncias a través del Canal habilitado. Las tres se han resuelto satisfactoriamente para la Compañía.

## 6. Cuestiones relativas a la lucha contra la corrupción y el soborno

### 6.1. LUCHA CONTRA LA CORRUPCIÓN Y EL SOBORNO

Grupo Clínica Baviera dispone de herramientas para hacer frente y combatir la corrupción y el soborno, potenciando en todas sus sociedades un comportamiento ético y responsable. Entre ellos destaca el **Modelo de Prevención de Delitos** en el cual se analizan los riesgos asociados a estas cuestiones, que pudieran darse con arreglo a la actividad que desarrolla el Grupo.

Durante el ejercicio 2023 la compañía tiene previsto revisar este Modelo. No obstante afirma que en 2022 no se ha materializado ningún riesgo penal.

Grupo Clínica Baviera se somete a controles de carácter externo que permiten prevenir o detectar riesgos de corrupción y soborno en el desarrollo de su actividad. Asimismo, el Grupo dispone de las siguientes medidas adicionales para reforzar estos mecanismos de detección y prevención:

#### Órgano Responsable de Cumplimiento Penal

Fue constituido en 2016 por el Consejo de Administración de Grupo Clínica Baviera. Este órgano depende del Comité de Auditoría, y es el principal responsable del control en materia de prevención, supervisión y revisión. Está formado por los directores del departamento de Asesoría Jurídica, del Área Financiera y de Recursos Humanos. Se dispone de un Manual en el que se detallan las funciones de dicho órgano.

El Consejo de Administración se reúne de manera periódica para tratar aspectos relacionados con la organización. Como parte del ejercicio de transparencia, se deja constancia de todos los asuntos tratados en actas de reunión, así como acuerdos y decisiones tomados en estas reuniones. Durante 2022 se han realizado un total de 6 reuniones del Consejo de Administración.

#### Comité de auditoría

Es un Comité delegado por el Consejo de Administración con carácter permanente y está compuesto por tres consejeros no ejecutivos, dos consejeros independientes (Emilio Moraleda e Isabel Aguilera) y un consejero dominical que actúa como experto financiero (Shijun Wu).

El Comité de Auditoría elabora un plan de actuación para cada ejercicio y un Informe Anual sobre sus actividades, que se presenta al pleno del Consejo. Este Informe Anual de Actividades del Comité se incluye a su vez en el Informe de Gestión de la Sociedad y las conclusiones obtenidas en cada sesión del Comité se plasman en un acta de la que se informa puntualmente al pleno del Consejo.

Durante 2022, se han realizado 6 reuniones del comité de auditoría.

<b>Código ético</b>	<p>Este Código es una declaración de los principios y valores que deben guiar el comportamiento de todos los profesionales de Grupo Clínica Baviera, entre sí y con sus grupos de interés. Todo el personal de Grupo Clínica Baviera debe de conocer el Código Ético de la compañía, poner en práctica sus principios y denunciar cualquier incumplimiento de este a través del Canal de Denuncias implementado a tal efecto. En el pasado ejercicio se ha revisado y actualizado este código cuya nueva versión se ha aprobado el 17 de mayo de 2022.</p> <p><a href="https://www.grupobaviera.es/accionistas-inversores/reglamento-interno-de-conducta/">https://www.grupobaviera.es/accionistas-inversores/reglamento-interno-de-conducta/</a></p>
<b>Comisión de Nombramientos y Retribuciones</b>	<p>Dicha Comisión está constituida por consejeros no ejecutivos, y su presidente ha de ser independiente. Actualmente componen dicha Comisión Emilio Moraleda Martínez (Presidente), y dos vocales Yongmei Zhang e Isabel Aguilera. Tanto Isabel Aguilera como Emilio Moraleda son consejeros independientes y Yongmei Zhang, consejera dominical. Durante 2022, se han realizado 5 reuniones de dicha comisión.</p>
<b>Canal de Denuncias</b>	<p>Se utiliza para comunicar las acciones contrarias a los valores y principios recogidos en el Código Ético. También las situaciones en las que Grupo Clínica Baviera pueda incurrir en incumplimientos legislativos, y/o de normas y protocolos establecidos internamente. Este canal se asienta en los principios de máxima confidencialidad y no represalias.</p>
<b>Sistema disciplinario</b>	<p>Es el sistema disciplinario regulado en la normativa laboral. A través de él, Clínica Baviera sanciona los incumplimientos del modelo de cumplimiento normativo y de prevención de delitos. Este sistema es de conformidad al régimen de faltas y sanciones previsto en el convenio colectivo de la sociedad a la que el profesional infractor pertenezca o la legislación laboral de aplicación.</p>
<b>Código Interno de Conducta en los Mercados de Valores</b>	<p>Su última versión se ha aprobado el 28 de marzo de 2022, y es el Código que determina las normas de conducta y comportamiento que deben de seguir los destinatarios de operaciones celebradas en estos mercados, con el objetivo de fomentar la transparencia y la protección de los inversores.</p> <p>Se puede consultar en el siguiente enlace: <a href="https://www.grupobaviera.es/accionistas-inversores/reglamento-interno-de-conducta/">https://www.grupobaviera.es/accionistas-inversores/reglamento-interno-de-conducta/</a></p>
<b>Código Interno Laboral</b>	<p>El objetivo de este Código es implantar las medidas necesarias para prevenir, detectar y erradicar el acoso laboral, delimitando las actuaciones y conductas susceptibles de ser investigadas, perseguidas y sancionadas.</p>
<b>Mapa de Riesgos Penales</b>	<p>Su objetivo es llevar a cabo una completa labor de supervisión y control sobre todas las actividades de la Sociedad. En este mapa se identifican todas las actividades en cuyo ámbito podrían cometerse actuaciones delictivas y, por ende, generarse una posible responsabilidad penal por parte de Grupo Clínica Baviera.</p>

Todo lo anterior, se ve reforzado por una serie de **Protocolos** que reglamentan el proceso de formación de la voluntad de la persona jurídica, de adopción de decisiones y ejecución de las mismas.

<b>Reglamento del Consejo de Administración</b>	<p>Determina los principios de actuación del Consejo, las reglas básicas de su organización y funcionamiento, las normas de conducta de sus miembros, su régimen de supervisión y control, así como la política de información y relaciones con los distintos grupos de interés de la Compañía. Todo esto con el objetivo de lograr la mayor transparencia, eficacia, impulso y control en sus funciones de administración, supervisión y representación del interés social.</p> <p>El Reglamento se puede consultar en el siguiente enlace:</p> <p><a href="https://www.grupobaviera.es/accionistas-inversores/reglamento-del-consejo/">https://www.grupobaviera.es/accionistas-inversores/reglamento-del-consejo/</a></p>
<b>Matriz de Poderes</b>	<p>Concreta y delimita las distintas actuaciones y el límite de compromiso económico que los representantes y directivos de la Compañía pueden asumir por cuenta y riesgo de ésta.</p>
<b>Matriz de autorización interna</b>	<p>Identifica el nivel de autorización superior que tiene la obligación de validar y autorizar cada una de las actuaciones identificadas en la misma.</p>
<b>Sistema de Control Interno sobre la Información Financiera (SCIIF)</b>	<p>Con el fin de conseguir que los inversores y analistas obtengan una información financiera, sobre la que basaran la toma de sus decisiones, de manera fiable y uniforme.</p>

La política de remuneraciones de los Consejeros, así como el informe anual sobre dichas remuneraciones, se pueden consultar en el siguiente enlace:

<https://www.grupobaviera.es/accionistas-inversores/remuneraciones-de-los-consejeros/>

Durante 2021, se trabajó en una **Política Anticorrupción**, que finalmente ha sido aprobada el 28 de marzo de 2022. La finalidad de esta Política es poner en conocimiento de empleados y terceros que tengan relación con el Grupo, un mensaje rotundo de oposición a la comisión de cualquier acto ilícito, penal o de cualquier otra índole.

En ningún caso está justificada la comisión de un delito por parte del personal de la empresa, ni aun cuando tal actuación produjese, aparentemente, un beneficio de cualquier clase para el Grupo. Asimismo, el Grupo está dispuesto a combatir estos actos y a prevenir un eventual deterioro de su imagen y su valor reputacional.

## 6.2 APORTACIONES A ENTIDADES SIN ÁNIMO DE LUCRO

En 2022 se han realizado aportaciones a entidades sin ánimo de lucro por un valor 117.157,64 euros.

## 7. Cuestiones relativas a la sociedad

### 7.1 COMPROMISOS DE LA EMPRESA CON EL DESARROLLO SOSTENIBLE

Clínica Baviera asume la responsabilidad de desarrollar su actividad de forma responsable, maximizando la creación de valor para sus grupos de interés, incluyendo a la sociedad. En todas las entidades que conforman Grupo Clínica Baviera, se crea un marco impulsado por la alta dirección donde, los valores corporativos de Ética y Responsabilidad Corporativa, los resultados económicos, el sentido de pertenencia y confianza, la seguridad y fiabilidad, así como la constante orientación al paciente, forman parte de los principios de la organización para la consecución de un comportamiento responsable.

Como parte de este compromiso, el Grupo promueve activamente un modelo de negocio donde las comunidades locales son parte

intrínseca de la actividad. Año tras año, Clínica Baviera fomenta el apoyo y contribuye con distintos colectivos de especial protección, especialmente con aquellos que combaten patologías de la visión y las dificultades derivadas de estas. De manera continua, la organización contribuye con la sociedad ofreciendo su capital humano e intelectual en la detección temprana y el tratamiento de enfermedades oftalmológicas. Asimismo, contribuye realizando aportaciones económicas y en especie, como material médico a organizaciones que luchan por mejorar la calidad de vida de colectivos con dificultades.

Durante 2021, Grupo Clínica Baviera estuvo trabajando en su Política de Responsabilidad Social Corporativa que finalmente se aprobó en marzo de 2022. De acuerdo con los principios que ahí se recogen, Clínica Baviera ha realizado diferentes acciones sociales durante 2022:





**● Con motivo del conflicto bélico en Ucrania:**

- Han ayudado a traer desde Polonia a 2 familias de refugiados ucranianos a España.
- Donaciones a organizaciones internacionales:
  - Médicos Sin Fronteras
  - Acnur
  - Mensajeros de la Paz
  - Cruz Roja

**● Otras donaciones a:**

- Kind Surf
- Fundación Aladina

**● Colaboración con el Comedor Social Siervas de Jesús de la Caridad:**

- Creación de una pequeña economía circular/ reciclaje para empleados, de ordenadores que se sustituyen en clínicas (180 ordenadores donados).
- Organización de voluntariado corporativo para empleados en comedores sociales de Madrid, Barcelona, Bilbao, Oviedo, Málaga, Oviedo y Valencia
- Recogida de material escolar para niños desfavorecidos en colaboración con la ONG Estrella
- Recogida de juguetes Navidad para niños desfavorecidos.
- Alianza con la Fundación SEUR para recogida y reciclaje de tapones.
- Coordinación de fruta para empleados durante los meses de julio y agosto

- Coordinación de Webinars para empleados.
- Acción en 4 clínicas de Madrid y 2 de Barcelona con estudiantes del proyecto JUNIOR ACHIEVEMENT - en colaboración con la fundación Junior Achievement.
- Coordinación de la publicación y presentación del libro de Jaime Javaloy "Así lo veo yo" para ensalzar los valores de la compañía.
- **Acciones en Meki (Etiopía):**
  - Finalización de la construcción de la clínica oftalmológica.
  - Coordinación del envío de un contenedor de material.
  - Coordinación de campañas médicas.
- Donación de 2 microscopios a ONG Visió Sense Fronteres.
- Revisión de la vista a niños saharauis en colaboración con la ONG Vacaciones en Paz (Barcelona, Burgos, Valladolid, Palencia).
- Colaboración con el centro de reciclaje Melvin Jones. Las gafas donadas por los pacientes operados en Clínica Baviera, son enviadas a países en desarrollo.
- Donación de lentes al Ministerio de Salud Pública de Cuba a través de Juan Garay, Jefe de Cooperación de la UE en Cuba
- Entrega de 671 packs polares a usuarios de los comedores sociales donde colaboramos en nuestro canal de voluntariado corporativo - En Alemania se entregaron 250 packs

## 7.2 SUBCONTRATACIÓN Y PROVEEDORES

Asegurar que la cadena de valor responda ante principios éticos y la normativa vigente, es compromiso irrefutable de Grupo Clínica Baviera. La organización efectúa procesos de selección y contratación sin incurrir en ningún tipo de sesgo o discriminación de ningún tipo, mostrando en todo momento transparencia y objetividad, y asegurando la selección de proveedores de máxima calidad.

Las relaciones comerciales establecidas por Grupo Clínica Baviera pretenden fomentar la adhesión a los Compromisos de Sostenibilidad del Grupo, poniendo el foco en la protección de sus pacientes, ofertar servicios con la máxima calidad, seguridad y garantía, protegiendo los derechos fundamentales de los trabajadores, su seguridad laboral y la protección del medio ambiente.

La Política de Proveedores del Grupo detalla una serie de criterios a considerar a la hora de homologar a aquellos cuyo importe estimado supera la cantidad de 25.000 euros anuales:



Adicionalmente, se realiza una Evaluación de Proveedores periódica mediante la cual, se revisa el desempeño de cada proveedor homologado, así como las certificaciones o sistemas de gestión en materia de medio ambiente, calidad, prevención de riesgos laborales, derechos humanos, etc. implantados por las distintas empresas.

Aquellas organizaciones firmantes del Pacto Mundial de las Naciones Unidas, aquellas que cumplen con la Ley General de Discapacidad, así como aquellas que establecen metodologías para garantizar la satisfacción de los clientes son valoradas positivamente por parte de Grupo Clínica Baviera.

Conforme a lo estipulado en el Código de Conducta del Grupo, en todo momento se garantiza la protección, información y transparencia con este grupo de interés. Además, se garantiza el cumplimiento de la normativa legal vigente en lo relativo a contratación y protección de datos de carácter personal.

## 8. Atención a los clientes

### 8.1 SEGURIDAD DE LOS PACIENTES

La seguridad e integridad de los pacientes es una prioridad para Grupo Clínica Baviera. De manera constante, se realiza un seguimiento e integración de las últimas tecnologías, equipos o materiales que brinden a los clientes la mejor atención posible.

Todos los profesionales del Grupo se encuentran plenamente especializados en patologías oftalmológicas. De manera continua, la plantilla recibe formación de manera continua, adquiriendo nuevas competencias sobre avances y técnicas novedosas en la materia. El departamento de I+D+i realiza estudios con el fin de mejorar la eficiencia de los procesos en clínicas y obtener los mejores resultados en los tratamientos aplicados. Trabaja también en la detección de las últimas novedades tecnológicas y materiales novedosos utilizados en implantes oftalmólogos.

Grupo Clínica Baviera cuenta con un Comité de Dirección Médica que, junto con el departamento de I+D+i, apoya y supervisa el correcto cumplimiento de todos los aspectos relacionados con seguridad del paciente.

Los pacientes están, en todo momento, informados y asesorados sobre los tratamientos que se les van a realizar y, también, sobre las posibles complicaciones que pudieran surgir.

Los profesionales de las clínicas conocen los requisitos legales en materia de seguridad del paciente, que están alineados con el protocolo denominado “**Práctica clínica preferente**”, publicado por la Sociedad Española de Oftalmología y la Academia Americana de Oftalmología, donde se ofrecen las directrices para llevar a cabo una buena práctica clínica.

Grupo Clínica Baviera es consciente de la importancia de proteger la seguridad y confidencialidad de los datos personales de sus pacientes, especialmente los relacionados con su salud. Por eso, el Grupo ha aprobado el 28 de marzo de 2022 una Política de Protección de Datos (disponible en el siguiente enlace: <https://www.clinicabaviera.com/condiciones>) en la que se recoge el compromiso de la empresa de cumplir con la legislación vigente en materia de protección de datos.

En cada país donde opera, Grupo Clínica Baviera tiene un delegado de Protección de Datos, que se encarga de supervisar el cumplimiento y asesorar al resto de empleados de la organización, evitando así incurrir en brechas de seguridad.

### 8.2 SATISFACCIÓN DE PACIENTES Y USUARIOS

El objetivo principal de Grupo Clínica Baviera es conseguir que los pacientes estén plenamente satisfechos con los servicios prestados. El Grupo dispone de mecanismos para la obtención y recopilación de las opiniones o comentarios que los usuarios quieran aportar, con el objeto de mejorar así la calidad de los servicios.

En la web del Grupo se incluye un formulario de atención al paciente donde se pueden realizar sugerencias. Asimismo, de acuerdo con la legislación vigente, todas las clínicas tienen hojas de quejas y reclamaciones disponibles para los usuarios. Al presentar una queja o reclamación, la organización realiza una investigación interna del supuesto problema, comunicando al gerente de la clínica en cuestión la situación detectada, e iniciando un protocolo para resolver la queja.

En 2022, el Grupo Clínica Baviera ha gestionado un total de 336 quejas.

CLÍNICA BAVIERA	2022	2021
Pacientes atendidos	247.169	231.868
Ratio Quejas	0,13%	0,14%

El Grupo cuenta con una **Encuesta de Satisfacción del Paciente** que recoge, por clínica, los datos relativos a la experiencia del cliente valorando aspectos claves del servicio y el **NPS (Net Promoter Score)**. La satisfacción de los pacientes se mide en términos relativos a la lealtad y al grado de recomendación de nuestros servicios.

La puntuación obtenida en el año 2022 en el NPS con respecto a los tratamientos refractivos de laser y presbicia en la primera visita preoperatoria, es del 84,4%, manteniendo los niveles de años anteriores. En el caso de los pacientes que reciben el alta, la puntuación asciende al 93,6%.

NPS (NET PROMOTER SCORE)	2022	2021
Clínica Quirúrgica	84,4%	85,70%
Pacientes que reciben el alta.	93,6%	94,82%

Cuando los pacientes reciben el alta se les realiza una Encuesta de Satisfacción del Paciente para conocer sus impresiones y posibles sugerencias,

contribuyendo así a la mejora continua asistencial. Se les presentan seis cuestiones para que puntúen siendo 5 el más alto grado de satisfacción y 1 el mínimo. Los resultados obtenidos durante el ejercicio 2022 se muestran a continuación:

Factores Encuesta	Satisfacción tras la operación	Tiempo de espera	Enfermería	Doctores	Relación calidad/precio	Atención telefónica
Total 2022	4,86	4,62	4,91	4,92	4,75	4,86
Total 2021	4,87	4,65	4,94	4,94	4,78	4,87



## 9. Información fiscal

En el presente apartado se presenta la información fiscal correspondiente al ejercicio 2022:

INFORMACIÓN FISCAL GRUPO CLÍNICA BAVIERA (EJERCICIO 2022)			
Acumulado (en miles €)	RESULTADOS DEL EJERCICIO	IMPUESTO DE SOCIEDADES PAGADO	SUBVENCIONES A LA FORMACIÓN
España	23.308	7.962	42
Alemania	6.335	1.609	-
Italia	504	122,817	-
<b>Total GRUPO</b>	<b>30.147</b>	<b>9.694</b>	<b>42</b>



## 10. Tablas referencias cruzadas - Criterios GRI

MODELO DE NEGOCIO		
ÁMBITO	CONTENIDOS	ESTÁNDARES GRI
<b>Estrategia</b>	ANALIZADO EN EL APARTADO 3 DE NUESTRA MEMORIA	<ul style="list-style-type: none"> <li>● <b>GRI 2-13:</b> Principales impactos, riesgos y oportunidades.</li> </ul>
<b>Gobernanza</b>	ANALIZADO EN EL APARTADO 1 DE NUESTRA MEMORIA	<ul style="list-style-type: none"> <li>● <b>GRI 2-9:</b> Estructura de gobierno de la organización.</li> <li>● <b>GRI 2-11:</b> Presidente del máximo órgano de gobierno.</li> </ul>
ANÁLISIS DE MATERIALIDAD		
ÁMBITO	CONTENIDOS	ESTÁNDARES GRI
<b>Análisis de materialidad</b>	ANALIZADO EN EL APARTADO 2 DE NUESTRA MEMORIA	<ul style="list-style-type: none"> <li>● <b>GRI 102-46</b> Definición de contenido del informe y límites del tema</li> <li>● <b>GRI 102-47</b> Lista de temas materiales</li> <li>● <b>GRI 103-1</b> Explicación del tema material y su límite</li> </ul>



CUESTIONES AMBIENTALES		
ÁMBITO	CONTENIDOS	ESTÁNDARES GRI
<b>Impactos y sistema de gestión ambiental</b>	ANALIZADO EN EL APARTADO 4 DE NUESTRA MEMORIA	<p>Los estándares según Modelo GRI a los que se da respuesta son:</p> <ul style="list-style-type: none"> <li>● <b>GRI 201-2:</b> Implicaciones financieras y otros riesgos y oportunidades derivados del cambio climático</li> <li>● <b>GRI 307-1:</b> Incumplimiento de la legislación y normativa ambiental</li> </ul>
<b>Contaminación atmosférica</b>	ANALIZADO EN EL APARTADO 4 Y 4.2 DE NUESTRA MEMORIA	<ul style="list-style-type: none"> <li>● <b>GRI 305-1:</b> Emisiones directas de gases de efecto invernadero (GEI)</li> </ul>
<b>Economía circular y prevención y gestión de residuos</b>	ANALIZADO EN EL APARTADO 4.3 DE NUESTRA MEMORIA	<ul style="list-style-type: none"> <li>● <b>GRI 306-2:</b> Residuos por tipo y método de eliminación</li> </ul>
<b>Cambio climático</b>	ANALIZADO EN EL APARTADO 4.6 DE NUESTRA MEMORIA	<ul style="list-style-type: none"> <li>● <b>GRI 305-4:</b> Intensidad de las emisiones de GEI</li> <li>● <b>GRI 305-5:</b> Reducción de las emisiones de GEI</li> </ul>
<b>Uso sostenible de los recursos</b>	ANALIZADO EN EL APARTADO 4.4 DE NUESTRA MEMORIA	<ul style="list-style-type: none"> <li>● <b>GRI 303-2</b> Gestión de los impactos relacionados con la descarga de agua.</li> <li>● <b>GRI 303-5</b> Consumo de agua</li> <li>● <b>GRI 301-1:</b> Materiales utilizados por peso o volumen</li> <li>● <b>GRI 301-2:</b> Insumos reciclados</li> <li>● <b>GRI 301-3:</b> Productos reutilizados y materiales de envasado</li> <li>● <b>GRI 302-1:</b> Consumo energético dentro de la organización</li> <li>● <b>GRI 302-4:</b> Reducción del consumo energético</li> <li>● <b>GRI 305-2:</b> Emisiones indirectas de GEI por generación de energía.</li> </ul>
<b>Protección de la biodiversidad</b>	ANALIZADO EN EL APARTADO 4.6 DE NUESTRA MEMORIA	<ul style="list-style-type: none"> <li>● <b>GRI 304-2</b> Impactos significativos de las actividades, productos y servicios en la biodiversidad</li> </ul>

<b>CUESTIONES SOCIALES Y RELATIVAS AL PERSONAL</b>		
<b>ÁMBITO</b>	<b>CONTENIDOS</b>	<b>ESTÁNDARES GRI</b>
<b>Empleo</b>	ANALIZADO EN EL APARTADO 5.1 Y 5.6 DE NUESTRA MEMORIA	<p>Los estándares según Modelo GRI a los que se da respuesta son:</p> <ul style="list-style-type: none"> <li>● <b>GRI 2-7:</b> Información sobre empleados y otros trabajadores</li> <li>● <b>GRI 405-1:</b> Diversidad en órganos de gobierno y empleados</li> <li>● <b>GRI 401-2:</b> Beneficios para los empleados a tiempo completo que no se dan a los empleados temporales o a tiempo parcial</li> <li>● <b>GRI 405-2:</b> Ratio del salario base y de la remuneración de mujeres frente a hombres.</li> </ul>
<b>Organización del trabajo</b>	ANALIZADO EN EL APARTADO 5.6 Y 5.2 DE NUESTRA MEMORIA	<ul style="list-style-type: none"> <li>● <b>GRI 103:</b> Enfoque de gestión empleo</li> </ul>
<b>Salud y seguridad laboral (ssl)</b>	ANALIZADO EN EL APARTADO 5.3 DE NUESTRA MEMORIA	<ul style="list-style-type: none"> <li>● <b>GRI 403-2:</b> Tipos de accidentes y tasas de frecuencia de accidentes, enfermedades profesionales, absentismo, días perdidos y número de muertes</li> </ul>
<b>Relaciones sociales</b>	ANALIZADO EN EL APARTADO 5 DE NUESTRA MEMORIA	<ul style="list-style-type: none"> <li>● <b>GRI 403-1:</b> Representación de los trabajadores en comités formales trabajador-empresa de salud y seguridad.</li> </ul>
<b>Formación</b>	ANALIZADO EN EL APARTADO 5.5 DE NUESTRA MEMORIA	<ul style="list-style-type: none"> <li>● <b>GRI 404-1:</b> Media de horas de formación al año por empleado</li> </ul>
<b>Accesibilidad</b>	ANALIZADO EN EL APARTADO 5.6 DE NUESTRA MEMORIA	<ul style="list-style-type: none"> <li>● <b>GRI 103:</b> Enfoque diversidad e igualdad de oportunidades</li> </ul>
<b>Igualdad y gestión de la diversidad</b>	ANALIZADO EN EL APARTADO 5.6 DE NUESTRA MEMORIA	<ul style="list-style-type: none"> <li>● <b>GRI 405-1:</b> Diversidad en órganos de gobierno y empleados</li> </ul>



**CUESTIONES RELACIONADAS CON EL RESPETO A LOS DERECHOS HUMANOS**

ÁMBITO	CONTENIDOS	ESTÁNDARES GRI
<b>Procedimientos de diligencia debida en materia de derechos humanos</b>	ANALIZADO EN EL APARTADO 6 DE NUESTRA MEMORIA	Los estándares según Modelo GRI a los que se da respuesta son:
<b>Denuncias por casos de vulneración de derechos humanos</b>	ANALIZADO EN EL APARTADO 6 DE NUESTRA MEMORIA	<ul style="list-style-type: none"> <li>● <b>GRI 406-1:</b> Casos de discriminación y acciones correctivas emprendidas</li> <li>● <b>GRI 406-1</b> Incidentes de discriminación y medidas correctivas tomadas</li> </ul>
<b>Promoción y cumplimiento de convenios de la OIT</b>	ANALIZADO EN EL APARTADO 6 DE NUESTRA MEMORIA	<ul style="list-style-type: none"> <li>● <b>GRI 102-41</b> Convenios colectivos.</li> </ul>
<b>Procedimientos de diligencia debida en materia trabajo forzosos y trabajo infantil</b>	ANALIZADO EN EL APARTADO 6 DE NUESTRA MEMORIA	N/A

**CUESTIONES RELATIVAS A LA LUCHA CONTRA LA CORRUPCIÓN Y EL SOBORNO**

ÁMBITO	CONTENIDOS	ESTÁNDARES GRI
<b>Medidas preventivas contra la corrupción, el soborno y el blanqueo de capitales</b>	ANALIZADO EN EL APARTADO 7 DE NUESTRA MEMORIA	<p>Los estándares según Modelo GRI a los que se da respuesta son:</p> <ul style="list-style-type: none"> <li>● <b>GRI205-1:</b> Operaciones evaluadas para riesgos relacionados con la corrupción</li> <li>● <b>GRI205-2:</b> Comunicación y formación sobre políticas y procedimientos anticorrupción</li> </ul>
<b>Aportaciones a fundaciones y entidades sin ánimo de lucro</b>	ANALIZADO EN EL APARTADO 7 DE NUESTRA MEMORIA	N/A

**INFORMACIÓN RELATIVA A LA SOCIEDAD**

ÁMBITO	CONTENIDOS	ESTÁNDARES GRI
<b>Información relativa a la sociedad</b>	ANALIZADO EN EL APARTADO 8.1 DE NUESTRA MEMORIA	<p>Los estándares según Modelo GRI a los que se da respuesta son:</p> <ul style="list-style-type: none"> <li>● <b>GRI 413-1:</b> Operaciones con participación de la comunidad local, evaluaciones del impacto y programas de desarrollo</li> </ul>

PROVEEDORES Y SUBCONTRATISTAS		
ÁMBITO	CONTENIDOS	ESTÁNDARES GRI
<b>Subcontratación y proveedores</b>	ANALIZADO EN EL APARTADO 8.2 DE NUESTRA MEMORIA	<p>Los estándares según Modelo GRI a los que se da respuesta son:</p> <ul style="list-style-type: none"> <li>● <b>GRI 308-2:</b> Impactos ambientales negativos en la cadena de suministro y medidas tomadas</li> <li>● <b>GRI 414-2:</b> Impactos sociales negativos en la cadena de suministro y medidas tomadas</li> <li>● <b>GRI 308-1:</b> Nuevos proveedores que han pasado filtros de evaluación y selección de acuerdo con criterios ambientales</li> <li>● <b>GRI 414-1:</b> Nuevos proveedores que han pasado filtros de evaluación y selección de acuerdo con criterios sociales.</li> </ul>
<b>Compromiso con el desarrollo local (compras locales)</b>	ANALIZADO EN EL APARTADO 8.2 DE NUESTRA MEMORIA	<ul style="list-style-type: none"> <li>● <b>GRI 201-1:</b> Valor económico directo generado y distribuido</li> <li>● <b>GRI 204-1:</b> Prácticas de adquisición. Proporción de gasto en proveedores locales.</li> </ul>

**INFORMACIÓN CLIENTES CONSUMIDORES**

ÁMBITO	CONTENIDOS	ESTÁNDARES GRI
<b>Salud y seguridad de consumidores</b>	ANALIZADO EN EL APARTADO 8.3 DE NUESTRA MEMORIA	<p>Los estándares según Modelo GRI a los que se da respuesta son:</p> <ul style="list-style-type: none"> <li>● <b>GRI 416-1:</b> Evaluación de los impactos en la salud y seguridad de las categorías de productos o servicios</li> <li>● <b>GRI 416-2:</b> Casos de incumplimiento relativos a los impactos en la salud y seguridad de las categorías de productos y servicios</li> </ul>
<b>Satisfacción de clientes</b>	ANALIZADO EN EL APARTADO 8.3 DE NUESTRA MEMORIA	<ul style="list-style-type: none"> <li>● <b>GRI 417-3:</b> Casos de incumplimiento relacionados con comunicaciones de marketing</li> </ul>

**INFORMACIÓN FISCAL**

ÁMBITO	CONTENIDOS	ESTÁNDARES GRI
<b>Información fiscal</b>	ANALIZADO EN EL APARTADO 8.4 DE NUESTRA MEMORIA	<p>Los estándares según Modelo GRI a los que se da respuesta son:</p> <ul style="list-style-type: none"> <li>● <b>GRI 201-1:</b> Valor económico generado y distribuido</li> <li>● <b>GRI 201-4:</b> Asistencia financiera o recibida del gobierno</li> </ul>



**CLÍNICA BAVIERA, S.A.  
Y SOCIEDADES DEPENDIENTES**

**Informe de Verificación Independiente  
del Estado de Información No Financiera  
Consolidado del ejercicio 2022**



## INFORME DE VERIFICACIÓN INDEPENDIENTE DEL ESTADO DE INFORMACION NO FINANCIERA CONSOLIDADO

### A los accionistas de Clínica Baviera, S.A.

De acuerdo al artículo 49 del Código de Comercio hemos realizado la verificación, con el alcance de seguridad limitada, del Estado de Información No Financiera adjunto (en adelante EINF) correspondiente al ejercicio finalizado el 31 de diciembre de 2022, de Clínica Baviera, S.A. (en adelante la Sociedad) y sociedades dependientes (en adelante Grupo Clínica Baviera), que forma parte del Informe de Gestión consolidado del Grupo.

---

### Responsabilidad de los administradores

La formulación del EINF incluido en el Informe de Gestión consolidado del Grupo Clínica Baviera, así como el contenido del mismo, es responsabilidad de los administradores de la Sociedad. El EINF se ha preparado de acuerdo con los contenidos recogidos en la normativa mercantil vigente y siguiendo los criterios de los Sustainability Reporting Standards de Global Reporting Initiative (estándares GRI) seleccionados, de acuerdo a lo mencionado para cada materia en la tabla "Referencias Cruzadas - Criterios GRI" incluida en el Capítulo 10 del citado Estado.

Esta responsabilidad incluye asimismo el diseño, la implantación y el mantenimiento del control interno que se considere necesario para permitir que el EINF esté libre de incorrección material, debida a fraude o error.

Los administradores de la Sociedad son también responsables de definir, implantar, adaptar y mantener los sistemas de gestión de los que se obtiene la información necesaria para la preparación del EINF.

---

### Nuestra independencia y control de calidad

Hemos cumplido con los requerimientos de independencia y demás requerimientos de ética del Código de Ética para Profesionales de la Contabilidad (incluyendo las normas internacionales sobre independencia) emitido por el Consejo de Normas Internacionales de Ética para Profesionales de la Contabilidad (IESBA, por sus siglas en inglés) que está basado en los principios fundamentales de integridad, objetividad, competencia y diligencia profesionales, confidencialidad y comportamiento profesional.

Nuestra firma aplica las normas internacionales de calidad vigentes y mantiene, en consecuencia, un sistema global de control de calidad que incluye políticas y procedimientos relativos al cumplimiento de requerimientos de ética, normas profesionales y disposiciones legales y reglamentarias aplicables.

El equipo de trabajo ha estado formado por profesionales expertos en revisiones de Información no Financiera y, específicamente, en información de desempeño económico, social y medioambiental.

---

## Nuestra responsabilidad

Nuestra responsabilidad es expresar nuestras conclusiones en un informe de verificación independiente de seguridad limitada basándonos en el trabajo realizado. Hemos llevado a cabo nuestro trabajo de acuerdo con los requisitos establecidos en la Norma Internacional de Encargos de Aseguramiento 3000 Revisada en vigor, "Encargos de Aseguramiento distintos de la Auditoría o de la Revisión de Información Financiera Histórica" (NIEA 3000 Revisada) emitida por el Consejo de Normas Internacionales de Auditoría y Aseguramiento (IAASB) de la Federación Internacional de Contadores (IFAC) y con la Guía de Actuación sobre encargos de verificación del Estado de Información No Financiera emitida por el Instituto de Censores Jurados de Cuentas de España.

En un trabajo de seguridad limitada los procedimientos llevados a cabo varían en su naturaleza y momento de realización, y tienen una menor extensión, que los realizados en un trabajo de seguridad razonable y, por lo tanto, la seguridad que se obtiene es sustancialmente menor.

Nuestro trabajo ha consistido en la formulación de preguntas a la Dirección, así como a las diversas unidades del Grupo Clínica Baviera que han participado en la elaboración del EINF, en la revisión de los procesos para recopilar y validar la información presentada en el EINF y en la aplicación de ciertos procedimientos analíticos y pruebas de revisión por muestreo que se describen a continuación:

- Reuniones con el personal del Grupo, para conocer el modelo de negocio, las políticas y los enfoques de gestión aplicados, los principales riesgos relacionados con esas cuestiones y obtener la información necesaria para la revisión externa.
- Análisis del alcance, relevancia e integridad de los contenidos incluidos en el EINF del ejercicio 2022 en función del análisis de materialidad realizado por el Grupo y descrito en el capítulo 2, "Análisis de materialidad", considerando los contenidos requeridos en la normativa mercantil en vigor.
- Análisis de los procesos para recopilar y validar los datos presentados en el EINF del ejercicio 2022.
- Revisión de la información relativa a los riesgos, las políticas y los enfoques de gestión aplicados en relación a los aspectos materiales presentados en el EINF del ejercicio 2022.
- Comprobación, mediante pruebas, en base a la selección de una muestra, de la información relativa a los contenidos incluidos en el EINF del ejercicio 2022 y su adecuada compilación a partir de los datos suministrados por las fuentes de información.
- Obtención de una carta de manifestaciones de los Administradores y la Dirección.

---

### Conclusión

Basándonos en los procedimientos realizados y en las evidencias que hemos obtenido, no se ha puesto de manifiesto aspecto adicional alguno que nos haga creer que el EINF de Grupo Clínica Baviera correspondiente al ejercicio anual finalizado el 31 de diciembre de 2022 no ha sido preparado, en todos sus aspectos significativos, de acuerdo con los contenidos recogidos en la normativa mercantil vigente y siguiendo los criterios de los estándares GRI seleccionados, descritos de acuerdo a lo mencionado para cada materia en la tabla "Referencias Cruzadas – Criterios GRI" incluida en el Capítulo 10 del citado Estado.

---

### Párrafo de énfasis

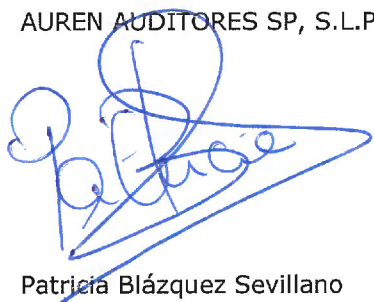
El Reglamento (UE) 2020/852 del Parlamento Europeo y del Consejo de 18 de junio de 2020 relativo al establecimiento de un marco para facilitar las inversiones sostenibles establece la obligación de divulgar información sobre la manera y la medida en que las actividades de la empresa se asocian a actividades económicas alineadas en relación con los objetivos de mitigación del cambio climático y adaptación al cambio climático por primera vez para el ejercicio 2022, adicional a la información referida a actividades elegibles exigida en el ejercicio 2021. Por otra parte, en la medida en que la totalidad de las actividades económicas de Grupo Clínica Baviera son consideradas no elegibles, no se proporciona por tanto un desglose de actividades económicas alineadas en relación con los objetivos de mitigación del cambio climático y adaptación al cambio climático. Adicionalmente, cabe señalar que los administradores de la Sociedad han incorporado información sobre los criterios que, en su opinión, mejor permiten dar cumplimiento a las citadas obligaciones y que están definidos en el apartado 1.9 "Taxonomía europea" del EINF adjunto. Nuestra conclusión no ha sido modificada en relación con esta cuestión.

---

### Uso y distribución

Este informe ha sido preparado en respuesta al requerimiento establecido en la normativa mercantil vigente en España, por lo que podría no ser adecuado para otros propósitos y jurisdicciones.

AUREN AUDITORES SP, S.L.P.



Patricia Blázquez Sevillano

12 de abril de 2023

INSTITUTO DE CENSORES  
JURADOS DE CUENTAS  
DE ESPAÑA

AUREN AUDITORES SP,  
S.L.P.

2023 Núm. 01/23/01411

SELLO CORPORATIVO: 30,00 EUR

Sello distintivo de otras actuaciones





